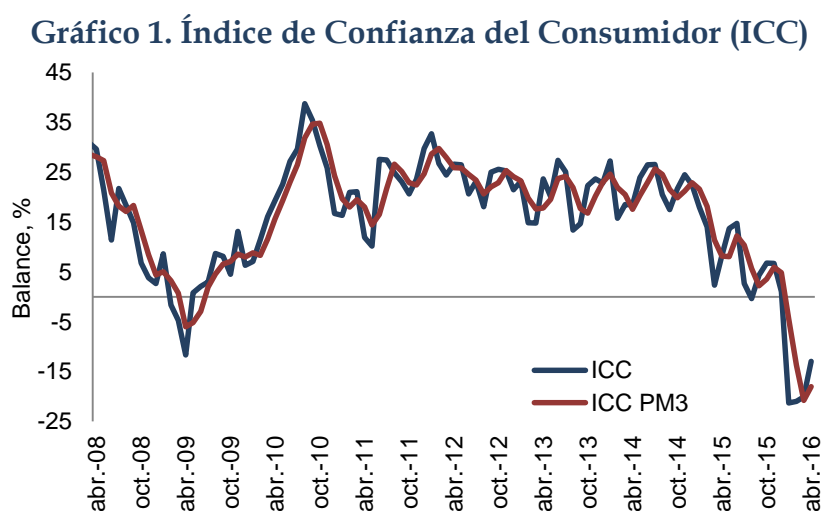


En abril, el Índice de Confianza del Consumidor (ICC) aumentó frente al mes anterior pero se mantuvo en un nivel muy inferior al de un año atrás y completó cuatro meses consecutivos de balances negativos. La recuperación de la confianza en marzo frente al mes anterior obedeció a una mejora importante tanto en el indicador de expectativas como en el de condiciones económicas actuales. Esas mejoras se presentaron en las cinco capitales encuestadas y en todos los niveles socioeconómicos.

Por su parte, tanto la disposición a comprar bienes muebles y electrodomésticos como a comprar vivienda aumentaron frente al mes anterior, pero se mantuvieron en niveles muy inferiores a los observados en abril de 2015.

De acuerdo con los resultados de la más reciente medición de la Encuesta de Opinión del Consumidor (EOC), en abril el Índice de Confianza del Consumidor (ICC) registró un balance de -13,0%, lo que representa un aumento de 7,2 frente al mes anterior y una caída de 21,2 pps al de abril de 2015 (Gráfico 1). Pese a la recuperación observada en el mes de abril, la confianza de los consumidores completó cuatro meses consecutivos en terreno negativo.



Fuente: Encuesta de Opinión del Consumidor (EOC) - Fedesarrollo.

La recuperación de la confianza de los consumidores con respecto a marzo obedece a una mejora tanto en el componente de condiciones económicas como en el de expectativas. Con relación a abril de 2015, ambos componentes presentaron una fuerte contracción.

El ICC reúne cinco componentes, cuyo detalle se expone en el Cuadro 1. Los primeros tres hacen referencia a las expectativas de los hogares a un año vista, mientras que los otros dos hacen alusión a la percepción de los consumidores acerca de la situación económica actual. Con los tres primeros se construye el Índice de Expectativas del Consumidor (IEC) y con los dos restantes el Índice de Condiciones Económicas (ICE).

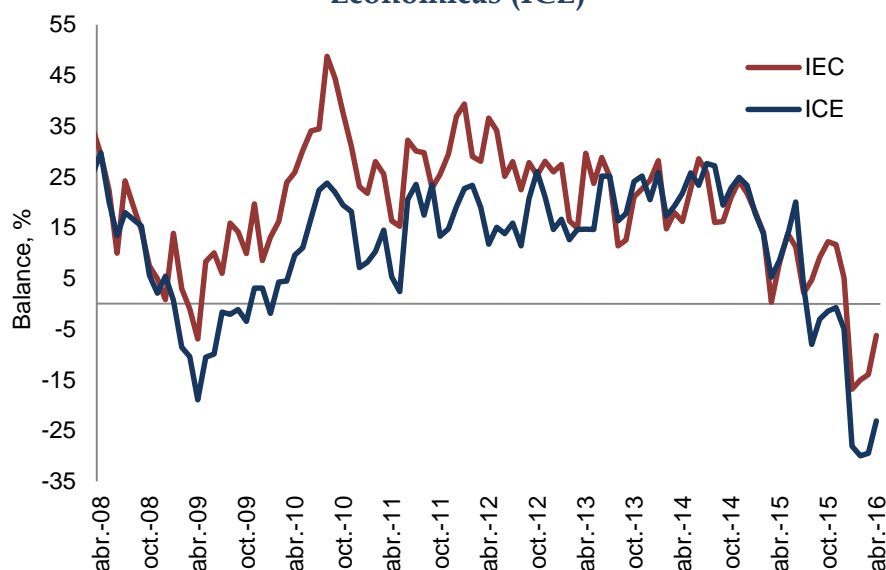
La notable mejora del ICC con respecto a marzo se explica por un aumento de 7,7 pps en el indicador de expectativas y de 6,4 pps en el componente de condiciones económicas (ICE). Con relación a abril del año anterior, ambos componentes disminuyeron, el de expectativas en 14,2 pps y el de condiciones económicas en 31,6 pps (Gráfico 2). Con el resultado de este mes, el indicador de condiciones económicas completó nueve meses consecutivos en terreno negativo y el de expectativas cuatro meses consecutivos.

**Cuadro 1. Evolución de los componentes del ICC
(Balances entre respuestas favorables y desfavorables, %)**

Variable / Balance %	2014	2015	2016	
	Abril	Abril	Marzo	Abril
Índice de Confianza del Consumidor - ICC	18,5	8,2	-20,1	-13,0
A. Índice de Expectativas del Consumidor - IEC	16,2	8,0	-13,9	-6,3
-¿Dentro de un año a su hogar le estará yendo económicamente mejor?	41,3	38,6	21,3	26,3
-Durante los próximos 12 meses vamos a tener buenos tiempos económicamente	3,6	-10,0	-41,8	-31,5
-Dentro de 12 meses, ¿cree usted que las condiciones económicas del país en general estarán mejores?	3,8	-4,6	-21,3	-13,6
B. Índice de Condiciones Económicas - ICE	21,8	8,5	-29,4	-23,1
-¿Cree ud. que a su hogar le está yendo económicamente mejor o peor que hace un año?	13,1	4,7	-16,5	-15,8
-¿Cree ud. que este es un buen momento o un mal momento para que la gente compre muebles, nevera, lavadora, televisor, y cosas como esas?	30,5	12,3	-42,4	-30,3

Fuente: Encuesta de Opinión del Consumidor (EOC) - Fedesarrollo.

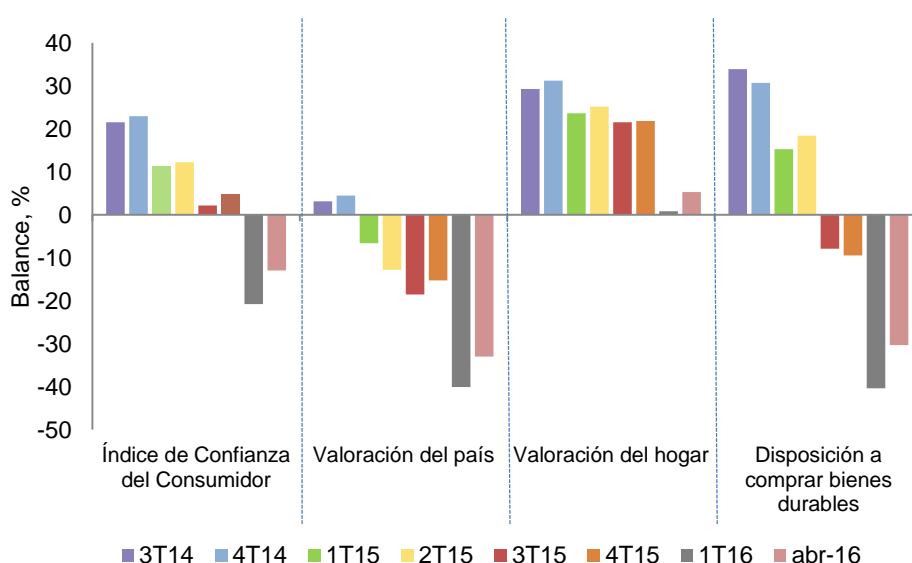
Gráfico 2. Índice de Expectativas del Consumidor (IEC) e Índice de Condiciones Económicas (ICE)



Fuente: Encuesta de Opinión del Consumidor (EOC) - Fedesarrollo.

El aumento en la confianza de los consumidores en el mes de abril se debe a una recuperación importante tanto en la percepción acerca de la situación económica del país como de la situación del hogar. Los balances para las preguntas relacionadas con la valoración del hogar se ubicaron en terreno positivo y en niveles superiores a los del primer trimestre del año. Por su parte, la valoración del país y la disposición a comprar bienes durables presentaron una recuperación, aunque se mantuvieron en terreno negativo (Gráfico 3).

Gráfico 3. Percepción de los consumidores acerca de la situación del país y del hogar



Fuente: Encuesta de Opinión del Consumidor (EOC) - Fedesarrollo.

En abril, el ICC mejoró con respecto al mes anterior en las cinco ciudades encuestadas, particularmente en Barranquilla y Bogotá. Frente a abril de 2015, la confianza disminuyó en las cinco ciudades analizadas.

Los resultados del ICC desagregados por ciudad muestran una notable recuperación intermensual en las cinco ciudades encuestadas, particularmente en Barranquilla y Bogotá, cuyos índices aumentaron en 15,9 y 7,7 pps, respectivamente (Cuadro 2). Con respecto a abril del año anterior, la confianza se redujo fuertemente en las cinco ciudades.

Cuadro 2. Evolución del ICC por ciudades

Ciudad, Balance %	2014	2015	2016	
	Abril	Abril	Marzo	Abril
Bogotá	21,5	4,7	-22,9	-15,2
Medellín	4,6	4,8	-20,0	-15,2
Cali	24,3	16,6	-12,0	-7,4
Barranquilla	29,2	28,5	-17,2	-1,2
Bucaramanga	27,9	4,9	-19,7	-13,6
Total	18,5	8,2	-20,1	-13,0

Fuente: Encuesta de Opinión del Consumidor (EOC) - Fedesarrollo.

Frente a marzo, la confianza de los consumidores aumentó en todos los niveles socioeconómicos, particularmente en los estratos alto y bajo. Con relación a abril de 2015, el ICC se redujo en los estratos medio y bajo.

Desagregando los resultados de la EOC por nivel socioeconómico, se evidenció una recuperación en la confianza de todos los niveles socioeconómicos, particularmente en los estratos alto y bajo, cuyos balances exhibieron un aumento intermensual de 15,9 y 7,5 pps, respectivamente. Frente a abril del año anterior, la confianza de los consumidores se redujo en los estratos medio y bajo, cuyos balances presentaron una caída de 21,6 y 23,3 pps, respectivamente.

Cuadro. 3 Evolución del ICC por nivel socioeconómico

Nivel Socioeconómico, Balance %	2014	2015	2016	
	Abril	Abril	Marzo	Abril
Alto	6,9	-20,7	-35,9	-20,0
Medio	20,8	6,8	-20,2	-14,8
Bajo	17,8	12,7	-18,0	-10,5
Total	18,5	8,2	-20,1	-13,0

Fuente: Encuesta de Opinión del Consumidor (EOC) - Fedesarrollo.

La disposición a comprar vivienda se recuperó frente al mes anterior pero se mantuvo en niveles muy inferiores a los de abril de 2015.

En abril, el indicador acerca de la disposición a comprar vivienda se ubicó en un balance de -8,2%, lo que equivale a un aumento de 15,3 pps respecto al mes anterior y una caída de 18,6 pps frente a abril de 2015 (Cuadro 4). Pese a la recuperación observada en abril, la disposición a comprar vivienda completó cuatro meses consecutivos en terreno negativo. La disposición a comprar vivienda se recuperó con respecto al mes anterior en cuatro de las cinco ciudades encuestadas, pero se deterioró fuertemente en Bucaramanga, cuyo balance presentó una caída de 12,1 pps. Frente a abril de 2015, el índice se redujo en las cinco ciudades, particularmente en Medellín (37,1 pps) y Barranquilla (24,3 pps).

Cuadro 4. Disposición a comprar vivienda por ciudades

Ciudad, Balance %	2014	2015	2016	
	Abril	Abril	Marzo	Abril
Bogotá	7,0	-4,0	-32,3	-12,3
Medellín	35,6	30,7	-21,6	-6,3
Cali	37,5	19,5	-18,3	-1,5
Barranquilla	57,6	31,1	5,9	6,8
Bucaramanga	56,6	-7,4	-8,7	-20,8
Total	24,8	10,4	-23,5	-8,2

Fuente: Encuesta de Opinión del Consumidor (EOC) - Fedesarrollo.

La disposición a comprar bienes muebles y electrodomésticos aumentó frente al mes anterior pero se mantuvo en niveles muy inferiores a los observados en abril de 2015.

El balance de respuestas acerca de si es un buen o mal momento para comprar bienes como muebles y electrodomésticos se ubicó en abril en -30,3%, lo que representa un incremento de 12,1 pps con respecto al mes anterior y una caída de 42,6 pps frente a abril de 2015. Con relación al mes anterior, la disposición a comprar bienes durables aumentó en cuatro de las cinco ciudades encuestadas, principalmente en Medellín y Cali, cuyos índices se incrementaron en 25,8 y 11,3 pps, respectivamente. En la comparación interanual, la disposición a comprar bienes muebles y electrodomésticos disminuyó en las cinco ciudades analizadas, particularmente en Barranquilla (64,0 pps) y en Bogotá (52,1 pps). Pese a la recuperación observada en el mes de abril, la disposición a comprar bienes durables se mantuvo por noveno mes consecutivo en terreno negativo.

Cuadro 5. Disposición a comprar bienes muebles y electrodomésticos por ciudades

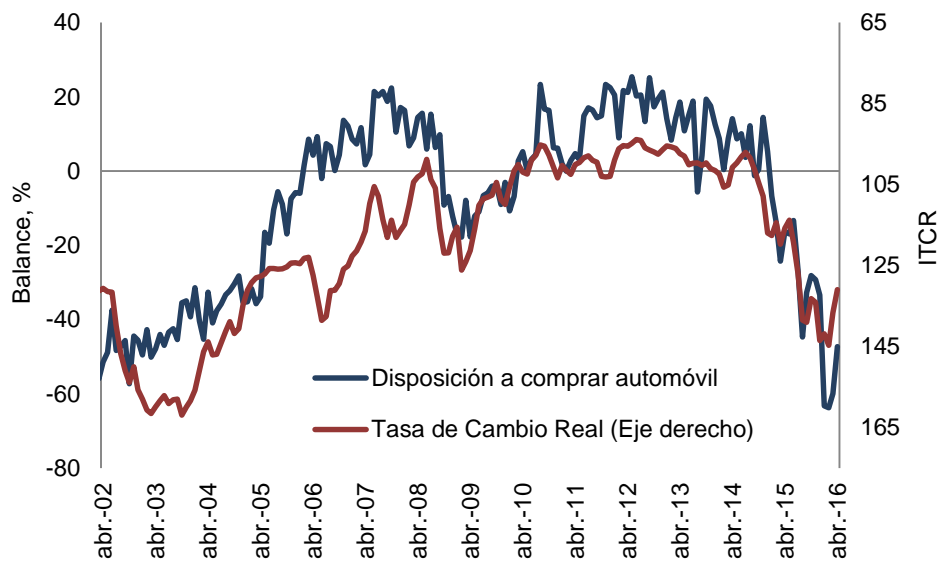
Ciudad, Balance %	2014	2015	2016	
	Abril	Abril	Marzo	Abril
Bogotá	34,3	14,5	-44,3	-37,6
Medellín	19,1	11,1	-46,5	-20,7
Cali	36,4	-1,3	-38,0	-26,7
Barranquilla	27,7	42,9	-31,1	-21,2
Bucaramanga	39,3	-14,2	-32,0	-37,0
Total	30,5	12,3	-42,4	-30,3

Fuente: Encuesta de Opinión del Consumidor (EOC) - Fedesarrollo.

La disposición a comprar vehículo aumentó frente al mes anterior y completó dos meses consecutivos de recuperación.

En abril, el balance sobre la disposición a comprar vehículo se ubicó en -47,2%, con una recuperación de 12,7 pps con respecto al mes anterior y una caída de 31,0 pps frente a abril de 2015. Con el resultado de este mes, la disposición a comprar vehículo completó dos meses consecutivos de recuperación, lo que coincide con la apreciación del tipo de cambio real observada durante este periodo (Gráfico 4).

Gráfico 4. Disposición a comprar vehículo vs tipo de cambio real



Fuente: Encuesta de Opinión del Consumidor (EOC) – Fedesarrollo y Banco de la República.

FEDESARROLLO
Centro de Investigación Económica y Social

Suscripción a Encuestas Fedesarrollo
Tel. (571) 3259777 Ext. 340
e-mail: comercial@fedesarrollo.org.co
Calle 78 N° 9-91 / Bogotá D.C. - Colombia
www.fedesarrollo.org.co

Publicado el 17 de mayo de 2016.

Comentarios a: salvarado@fedesarrollo.org.co