

## Temas en esta edición:

1. WEO - Enero
2. Desempleo - Diciembre
3. Precios de los *Commodities*
4. Variables Financieras
5. Tasas de Interés

### WEO - Enero

El World Economic Outlook disminuyó su pronóstico de crecimiento mundial a 3,3% en 2020 y 3,4% en 2021, lo que significa una reducción de 0,1 pps y 0,2 pps respectivamente, en comparación a la edición anterior (octubre). En Estados Unidos, la proyección de crecimiento económico disminuyó 0,1 pps para 2020 y se mantuvo inalterada para 2021, ubicándose en 2,0% y 1,7% respectivamente. En América Latina y el Caribe se espera un crecimiento de 1,6% en 2020 y 2,3% en 2021, 0,2 pps y 0,1 pps por debajo de lo contemplado en la edición de octubre.

Tabla 1. Proyecciones FMI – Enero 2020

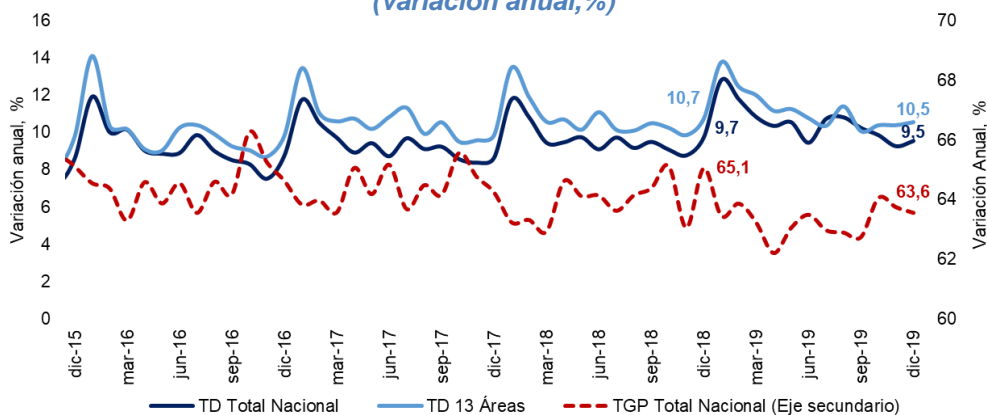
	Crecimiento económico				Diferencia con WEO octubre 2019	
	2018	2019e	2020p	2021p	2020p	2021p
<b>Economía Mundial</b>	3,6	2,9	3,3	3,4	-0,1	-0,2
<b>Economías avanzadas</b>	2,2	1,7	1,6	1,6	-0,1	0,0
Estados Unidos	2,9	2,3	2,0	1,7	-0,1	0,0
Reino Unido	1,3	1,3	1,4	1,5	0,0	0,0
<b>Zona del Euro</b>	1,9	1,2	1,3	1,4	-0,1	0,0
Alemania	1,5	0,5	1,1	1,4	-0,1	0,0
Francia	1,7	1,3	1,3	1,3	0,0	0,0
Italia	0,8	0,2	0,5	0,7	0,0	-0,1
<b>Economías emergentes y en desarrollo</b>	4,5	3,7	4,4	4,6	-0,2	-0,2
China	6,6	6,1	6,0	5,8	0,2	-0,1
India	6,8	4,8	5,8	6,5	-1,2	-0,9
<b>América Latina y el Caribe</b>	1,1	0,1	1,6	2,3	-0,2	-0,1
Brasil	1,3	1,2	2,2	2,3	0,2	-0,1
Chile	4,0	1,0	0,9	2,7	-2,1	-0,5
<b>Colombia</b>	2,6	3,3	3,5	3,8	-0,1	0,1
México	2,1	0,0	1,0	1,6	-0,3	-0,3
Perú	4,0	2,4	3,2	3,7	-0,4	-0,3

Fuente: Fondo Monetario Internacional (2020).

### Desempleo – Diciembre

En 2019, la tasa de desempleo promedio fue 10,5%, lo que representó un aumento de 0,8 pps frente al año 2018 (9,7%). La tasa global de participación se ubicó en 63,3%, lo que representó una disminución de 0,7 pps frente al 2018 (64,0%). Para el mes de diciembre de 2019, la tasa de desempleo fue 9,5%, 0,2 pps inferior al mismo mes del año anterior (9,7%). La tasa global de participación se ubicó en 63,6%, lo que representó una disminución de 1,5 pps frente a diciembre de 2018 (65,1%).

Gráfico 1. Tasa de Global de Participación y Tasa de Desempleo (variación anual, %)



Fuente: DANE.

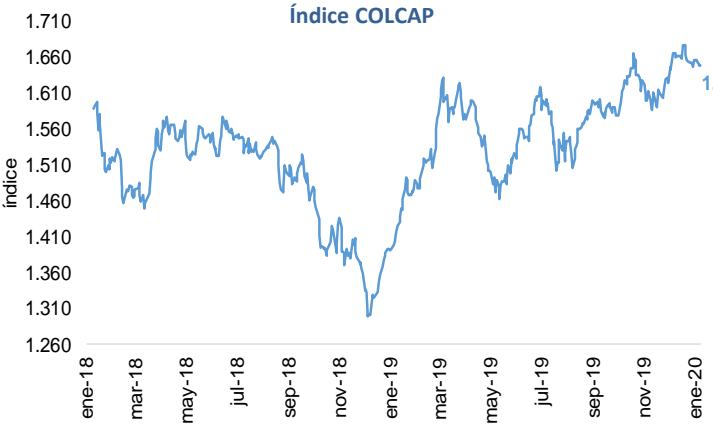
# Bitácora Semanal

## 03 de febrero de 2020

### Semana 05

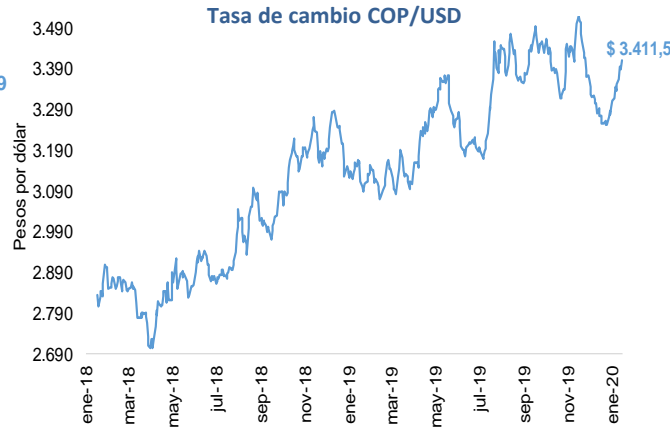


El 31 de enero, el índice del mercado bursátil colombiano disminuyó 1,46% respecto a la semana anterior y se ubicó en 1.623,83.



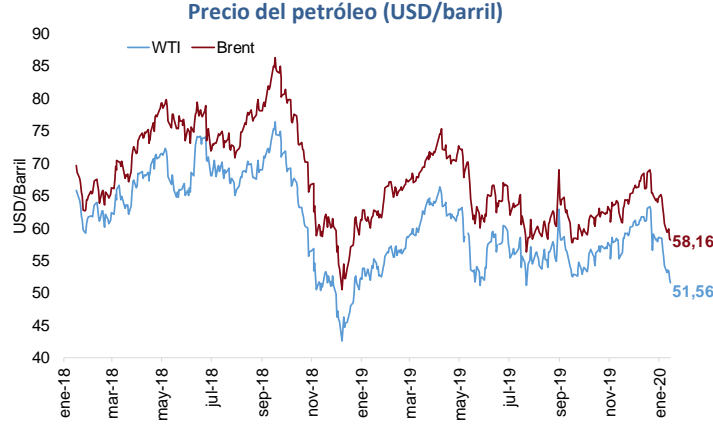
Fuente: Bolsa de Valores de Colombia

La tasa de cambio se ubicó en \$3.411,5 el 31 de enero, con una depreciación de 1,72% frente a la semana anterior.



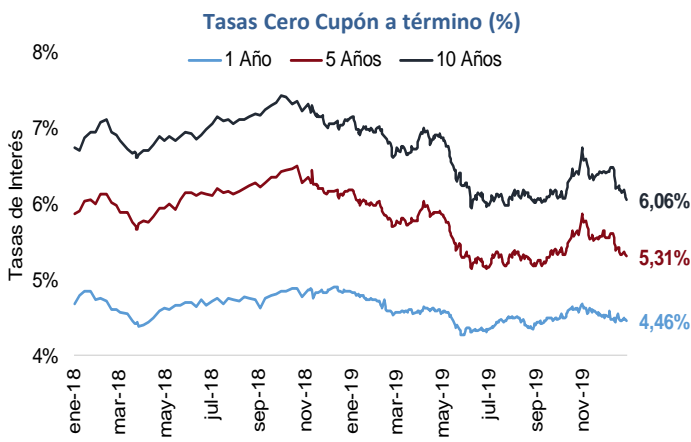
Fuente: Banco de la República

El 31 de enero, el precio del petróleo WTI disminuyó a 51,56 USD/barril. El precio del Brent se redujo y se ubicó en 58,16 USD/barril. Esto representó una reducción semanal de 4,85% y 4,17% respectivamente.



Fuente: Bloomberg.

El 24 de enero, la tasa del TES a 1 año registro un incremento semanal de 1pb. Las tasas de los TES a 5 y 10 años registraron una reducción semanal de 2 y 8 pbs respectivamente.



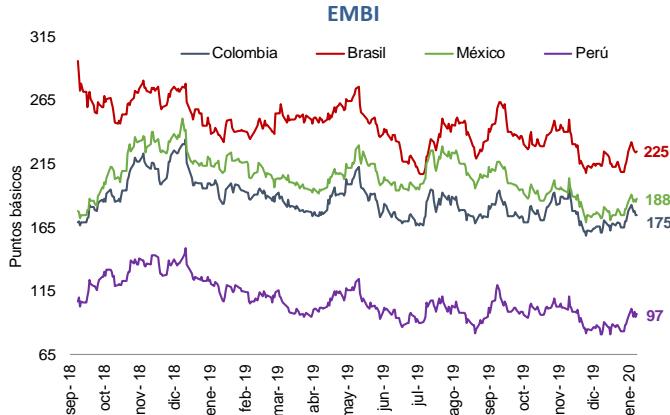
Fuente: Banco de la República.

El 31 de enero, el precio del oro registró un incremento de 1,12% respecto a la semana anterior, alcanzando un valor de 1.589,16 USD/onza.



Fuente: Bloomberg.

El 31 de enero, el indicador de riesgo país tuvo una reducción semanal para Colombia de 3pbs. Para México y Perú este indicador tuvo un incremento semanal de 3 y 2 pbs respectivamente. El indicador para Brasil se mantuvo inalterado.



Fuente: JP Morgan

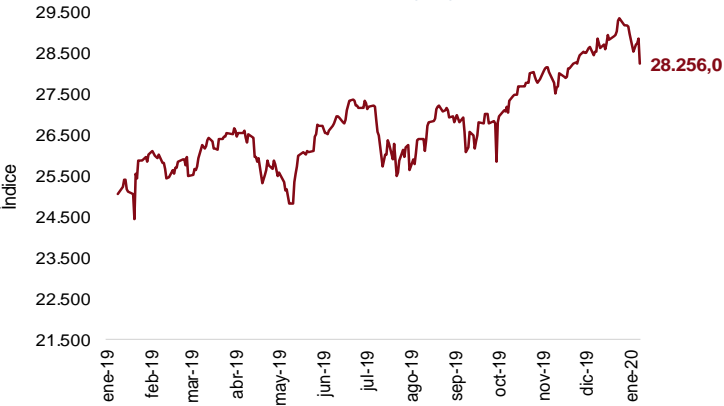
# Bitácora Semanal

03 de febrero de 2020

Semana 05

El 31 de enero, el índice bursátil Dow Jones se redujo 2,53% frente a la semana anterior y se ubicó en 28.256,03.

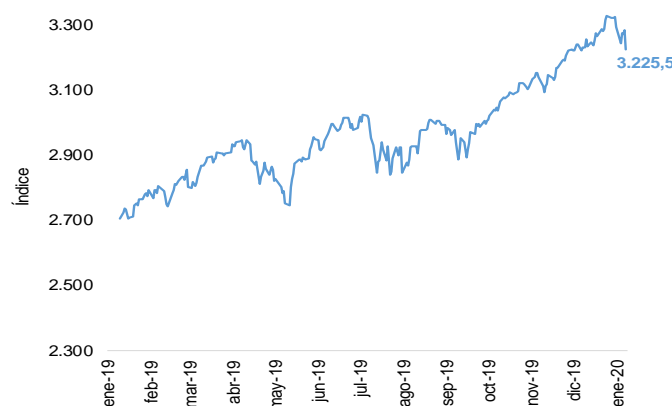
### Índice Dow Jones (DJI)



Fuente: Bloomberg.

El 31 de enero, el índice bursátil S&P500 registró una reducción semanal de 2,12% y se ubicó en 3.225,52.

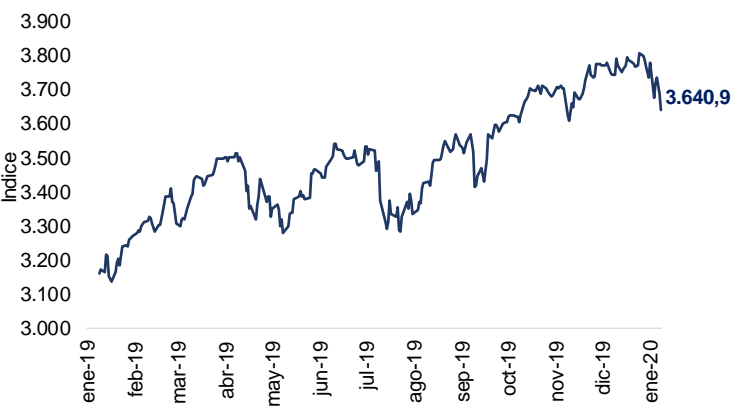
### Índice S&P 500



Fuente: Bloomberg.

El 31 de enero, el índice bursátil Euro Stoxx 50 mostró una reducción semanal de 3,66% y se ubicó en 3.640,9.

### Índice Euro Stoxx 50



Fuente: Bloomberg.

El 31 de enero, el índice VIX mostró un incremento semanal de 29,40%, reflejando un aumento en las expectativas de volatilidad del mercado internacional de renta variable.

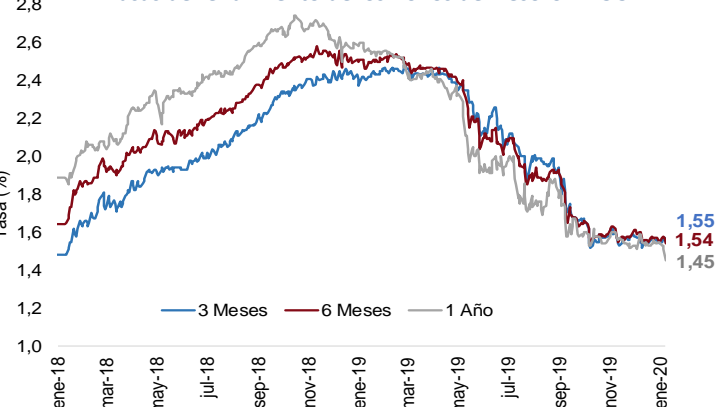
### Índice VIX (CBOE)



Fuente: CBOE.

El 31 de enero, la tasa de rendimiento de los bonos del tesoro a 3 meses tuvo un incremento semanal de 1 pb. La tasa de rendimiento de los bonos a 6 y 12 meses tuvo una caída semanal de 1 y 10 pbs respectivamente.

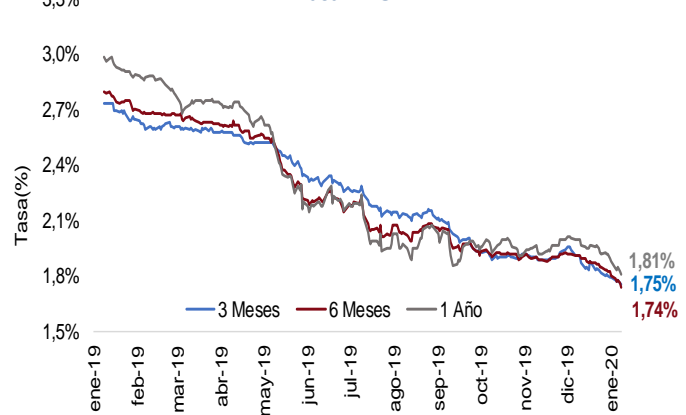
### Tasas de rendimiento de los Bonos del Tesoro EE.UU



Fuente: U.S Treasury.

El 31 de enero, la tasa LIBOR en los plazos de 3, 6 y 12 meses tuvo una caída semanal de 4,4, 6,3 y 7,3 pbs respectivamente.

### Tasa LIBOR



Fuente: Banco de la República.