

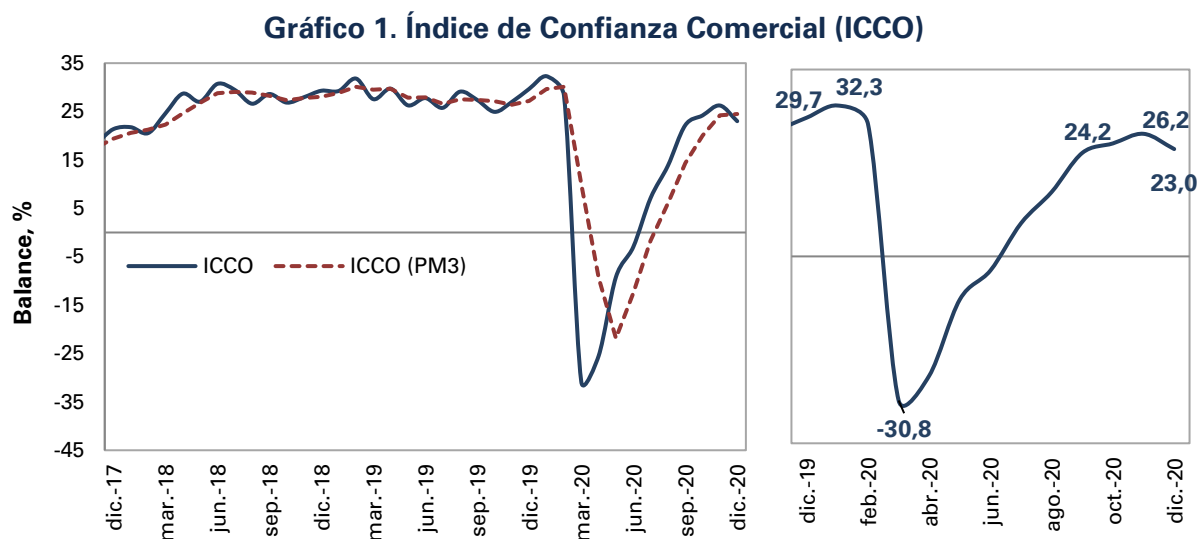
En diciembre, el Índice de Confianza Comercial se ubicó en 23,0%, lo que representa una disminución de 3,3 pps frente al mes anterior. Esta reducción se explica principalmente por una disminución en las expectativas de situación económica y en menor medida por una reducción del indicador de situación económica actual de la empresa. El Índice de Confianza Industrial registró un balance de -1,6%, lo que representa un incremento de 5,1 pps respecto al mes pasado. Este incremento se explica por un aumento de las expectativas de producción para el próximo trimestre y por una reducción en el nivel de existencias.

En diciembre, el 11,6% de las empresas presentó alguna afectación en su operación, en un 94,9% relacionada con el COVID-19. El 24,4% de las empresas afirmó que el número de empleados disminuyó comparado con enero de 2020. Frente a la liquidez necesaria para responder con sus compromisos, únicamente el 28,4% de las empresas encuestadas puede hacerlo por más de 8 semanas.

Por otra parte, las expectativas de empleo de los industriales para el próximo trimestre se incrementaron a 9,1%, lo que implica un aumento de 7,4 pps frente al trimestre anterior. La percepción de los industriales sobre la presencia de actividades de contrabando se ubicó en -7,0, lo que representa un aumento de 6,1 pps respecto al trimestre anterior.

### **Índice de Confianza Comercial – ICCO**

En diciembre, el Índice de Confianza Comercial (ICCO) se ubicó en 23%, lo que representa una variación de -3,3 puntos porcentuales (pps) frente al mes pasado y una disminución de 6,7 pps respecto a diciembre de 2019 (Gráfico 1).



Fuente: Encuesta de Opinión Empresarial (EOE) – Fedesarrollo.

El ICCO reúne tres elementos: **la percepción de la situación económica actual de la empresa o negocio, el nivel de existencias<sup>1</sup> y las expectativas sobre la situación económica para el próximo semestre**. Los resultados para diciembre de los últimos dos años se resumen en el Cuadro 1.

**Cuadro 1. Evolución de los Componentes del ICCO**

Componente (Balance, %)	2019		2020
	Diciembre	Noviembre	Diciembre
Situación económica actual de empresa o negocio	55,4	38,7	36,9
Nivel de existencias	9,5	-4,0	-8,9
Expectativas de situación económica para el próximo semestre	43,2	36,0	23,1
<b>Índice de Confianza Comercial – ICCO</b>	<b>29,7</b>	<b>26,2</b>	<b>23,0</b>

Fuente: Encuesta de Opinión Empresarial (EOE) – Fedesarrollo.

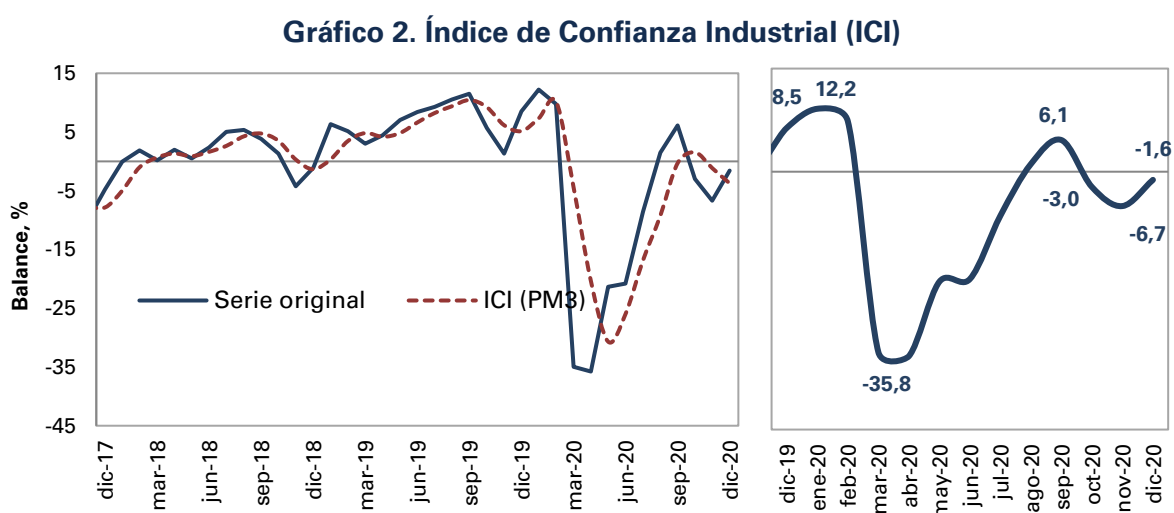
En diciembre, la caída en la confianza de los comerciantes frente al mes anterior obedece principalmente a una disminución de 12,9 pps en el indicador de expectativas de situación económica y en menor medida a una variación de -1,8 pps en la situación económica actual de la empresa. Entre tanto, el nivel de existencias disminuyó 4,9 pps. Por su parte, el resultado frente a diciembre de 2019 se debe principalmente a una

<sup>1</sup> Tanto a los industriales como a los comerciantes se les pregunta si el nivel de existencias es alto, bajo o normal y el balance es la diferencia entre el porcentaje de encuestados que respondieron que es "alto" y aquellos que señalaron que es "bajo." Una disminución en el balance equivale a una mejora, ya que los empresarios perciben menores niveles de inventarios.

reducción de 20,1 pps en el indicador de expectativas de situación económica para el próximo semestre y a la disminución de 18,6 pps en el indicador de situación económica actual de la empresa. Por su parte, el indicador de nivel de existencias disminuyó 18,5 pps.

### Índice de Confianza Industrial – ICI

En diciembre, el Índice de Confianza Industrial (ICI) se ubicó en -1,6% en su serie original, lo que representa un incremento de 5,1 pps frente a noviembre de 2020 y una reducción de 10,1 pps relativo a diciembre de 2019. Por su parte, su promedio móvil trimestral fue de -3,7%, lo que equivale a una disminución de 2,6 pps frente a la misma medición del mes pasado (Gráfico 2).



Fuente: Encuesta de Opinión Empresarial (EOE) – Fedesarrollo.

El ICI está conformado por tres componentes: **nivel de existencias, volumen actual de pedidos y expectativas de producción para los próximos tres meses**. En la serie original, el incremento de diciembre del ICI frente al mes anterior obedece principalmente al aumento de 15,0 pps de las expectativas de producción para el próximo trimestre y a una reducción de 7,4 pps en el nivel de existencias. Entre tanto, el indicador de volumen actual de pedidos disminuyó 7,1 pps (Gráfico 3). Aislado las variaciones de carácter estacional, frente al mes pasado se presentó una reducción en las expectativas de producción para el próximo trimestre, una reducción en el volumen actual de pedidos y una disminución en el nivel de existencias.

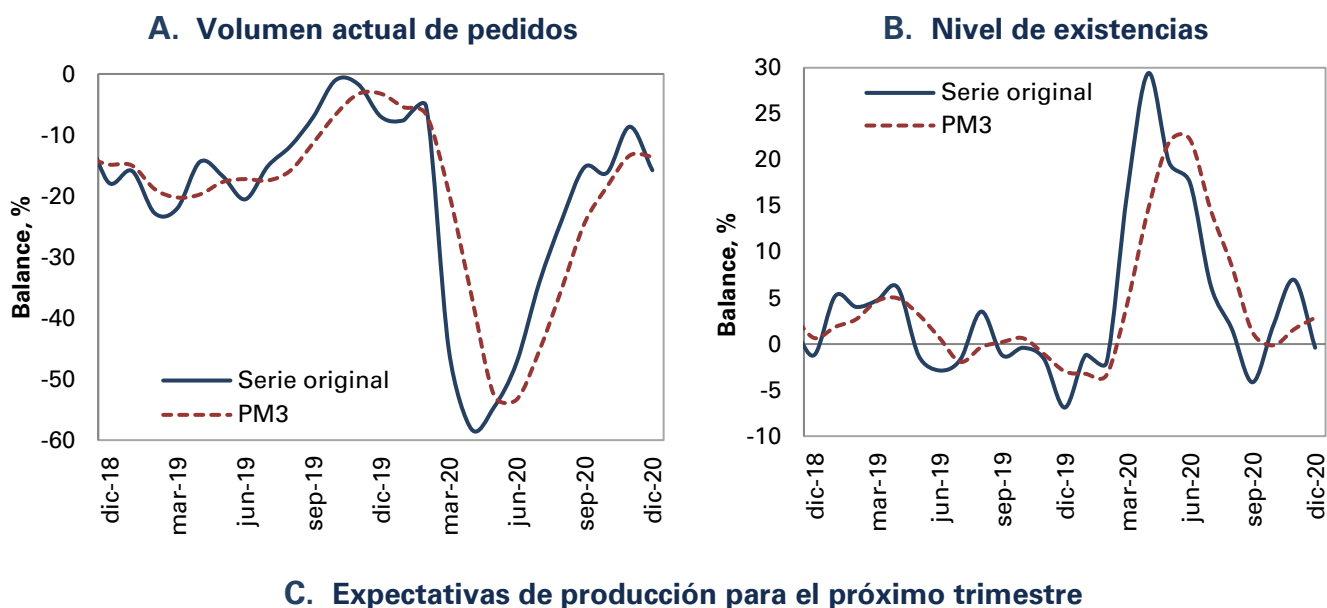
**Cuadro 2. Evolución de los componentes del ICI**

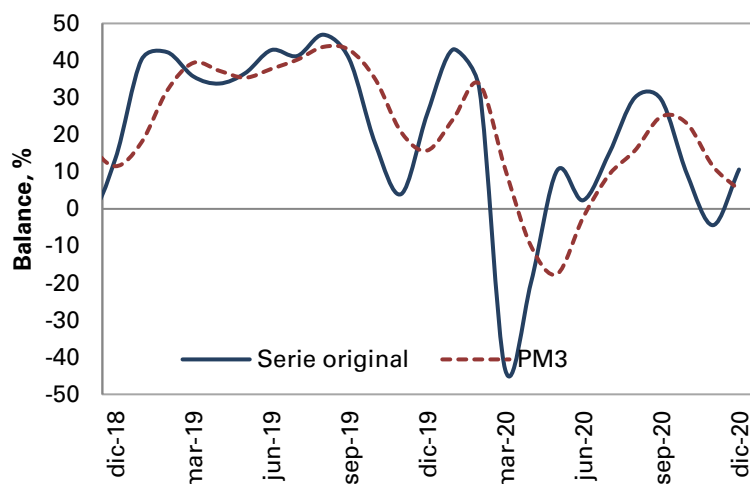
Componente (Balance, %)	2019		2020
	Diciembre	Noviembre	Diciembre
Nivel de existencias	-6,9	7,0	-0,4
Volumen actual de pedidos	-7,0	-8,6	-15,8
Expectativas de producción para el próximo trimestre	25,6	-4,4	10,6
<b>Índice de Confianza Industrial – ICI</b>	<b>8,5</b>	<b>-6,7</b>	<b>-1,6</b>

Fuente: Encuesta de Opinión Empresarial (EOE) – Fedesarrollo.

La reducción en la confianza industrial respecto a diciembre de 2019 se debe a una caída de 15 pps en el indicador de expectativas de producción para los próximos tres meses, a una reducción de 8,8 pps en el indicador de volumen actual de pedidos y a un incremento de 6,5 pps en el indicador de nivel de existencias (Cuadro 2).

**Gráfico 3. Componentes del ICI**





Fuente: Encuesta de Opinión Empresarial (EOE) – Fedesarrollo.

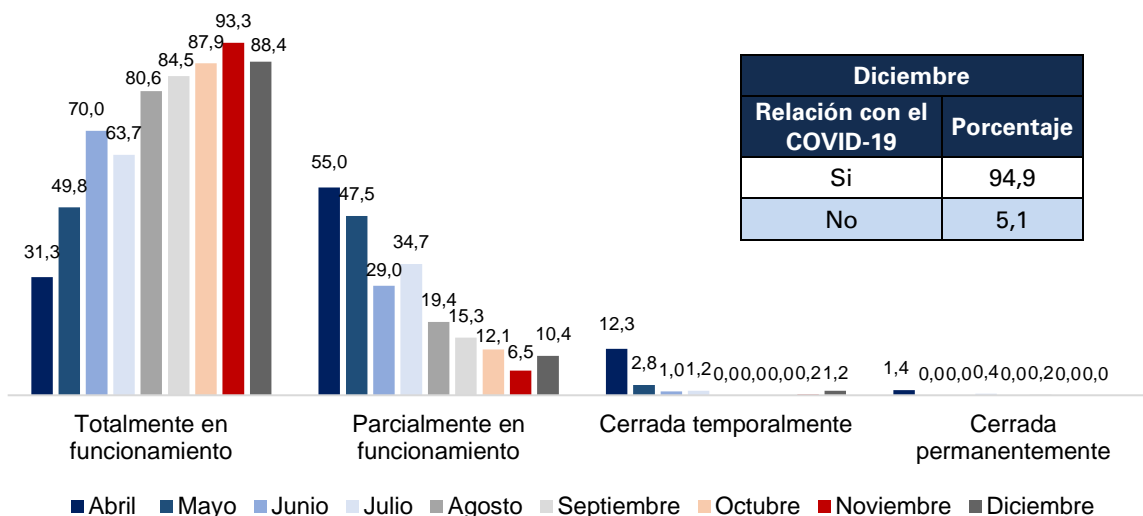
### Módulo especial: COVID-19

Con el objetivo de identificar el grado de afectación al sector empresarial causado por el COVID-19 y las medidas de contención decretadas por el Gobierno Nacional, la Encuesta de Opinión Empresarial identificó cuatro aspectos principales que se pueden ver afectados. Estos son: i) estado de operación de la empresa, ii) expectativas de cierre, iii) empleo y iv) liquidez para responder con sus obligaciones.

En diciembre, respecto al estado de operación de la empresa, el 88,4% de las firmas encuestadas no presentó una afectación en su funcionamiento, el 10,4% operó parcialmente, el 1,2% tuvo un cierre temporal y ninguna presentó un cierre permanente. De las empresas que contaron con algún grado de afectación en su funcionamiento, el 94,9% afirmó que este tenía relación con el COVID-19.

En comparación con el mes anterior, en diciembre el porcentaje de empresas que están totalmente en funcionamiento se redujo 4,9 pps, mientras que la proporción que se encuentra parcialmente en funcionamiento aumentó en 3,9 pps. El porcentaje de empresas cerradas temporalmente aumentó 1 pp y aquellas cerradas permanentemente se mantuvieron en cero (Gráfico 4).

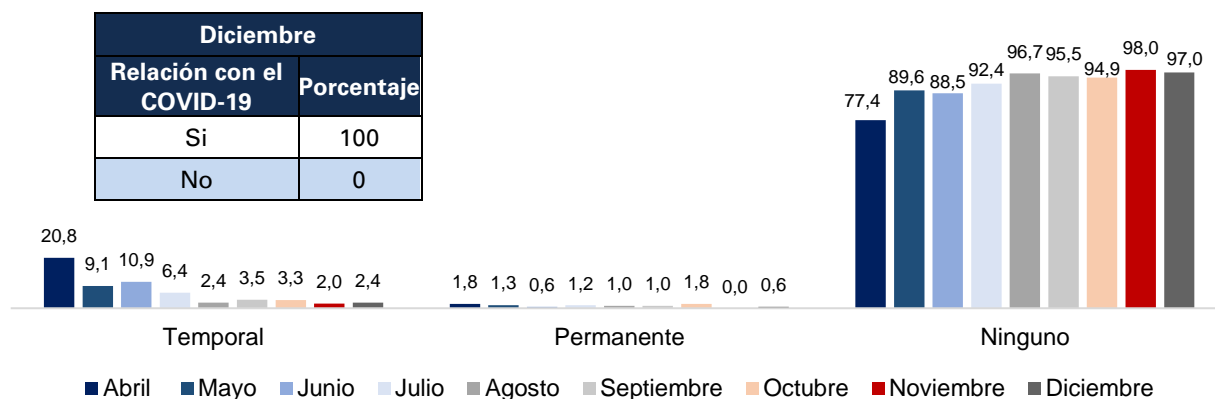
Gráfico 4. Estado de operación de la empresa y su relación con el COVID-19



Fuente: Encuesta de Opinión Empresarial (EOE) – Fedesarrollo.

En los próximos tres meses el 2,4% de las empresas espera realizar un cierre temporal, 0,6% de las empresas espera realizar un cierre permanente, mientras que el restante 97,0% no planea realizar ninguna alteración en su funcionamiento. Respecto a noviembre, la proporción de empresas que no espera ningún cierre en los próximos 3 meses disminuyó en 1 pp, mientras que, la proporción de empresas que esperan un cierre permanente y un cierre temporal aumentaron en 0,6 pps y 0,4 pps respectivamente. De las empresas que prevén afectar su operación, en diciembre el 100% afirmó que esta decisión tiene relación con el COVID-19 (Gráfico 5).

**Gráfico 5. Expectativas de operación de la empresa y su relación con el COVID-19**

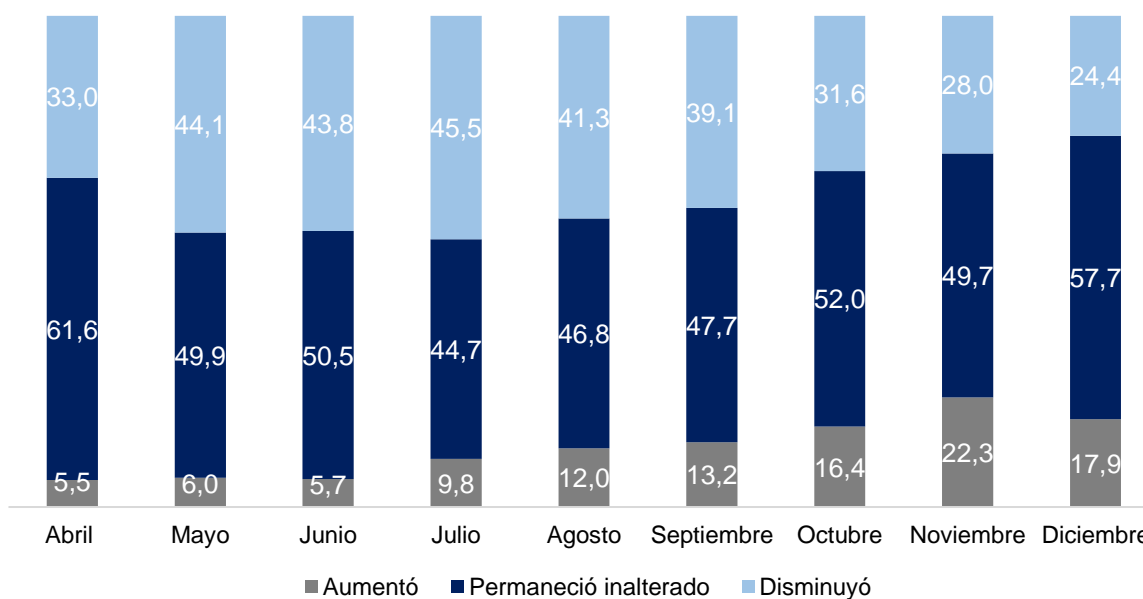


Fuente: Encuesta de Opinión Empresarial (EOE) – Fedesarrollo.

Respecto a enero de 2020, en diciembre ninguna de las empresas incrementó más de 50% el número de empleados, el 1% de las empresas lo aumentó más de 25%, el 16,9% lo incrementó entre 1% y 25%, mientras que el 57,7% de estas afirma haber mantenido inalterado su personal. En contraparte, el 20,3% de las empresas redujo sus empleados en un rango entre el 1% y el 25%, el porcentaje de firmas que disminuyó el número de sus trabajadores entre el 25% y el 50% fue de 3,5%, y el restante 0,6% lo redujo más del 50%.

En comparación con noviembre, el porcentaje de empresas en donde ha aumentado el número de empleados se redujo 4,4 pps. Así mismo, el porcentaje de empresas en donde se mantuvo inalterado el número de empleados aumentó en 8 pps. Por otro lado, la proporción de empresas en las que el número de empleados disminuyó se redujo en 3,6 pps (Gráfico 6).

**Gráfico 6. Número de Empleados con respecto a enero de 2020.**



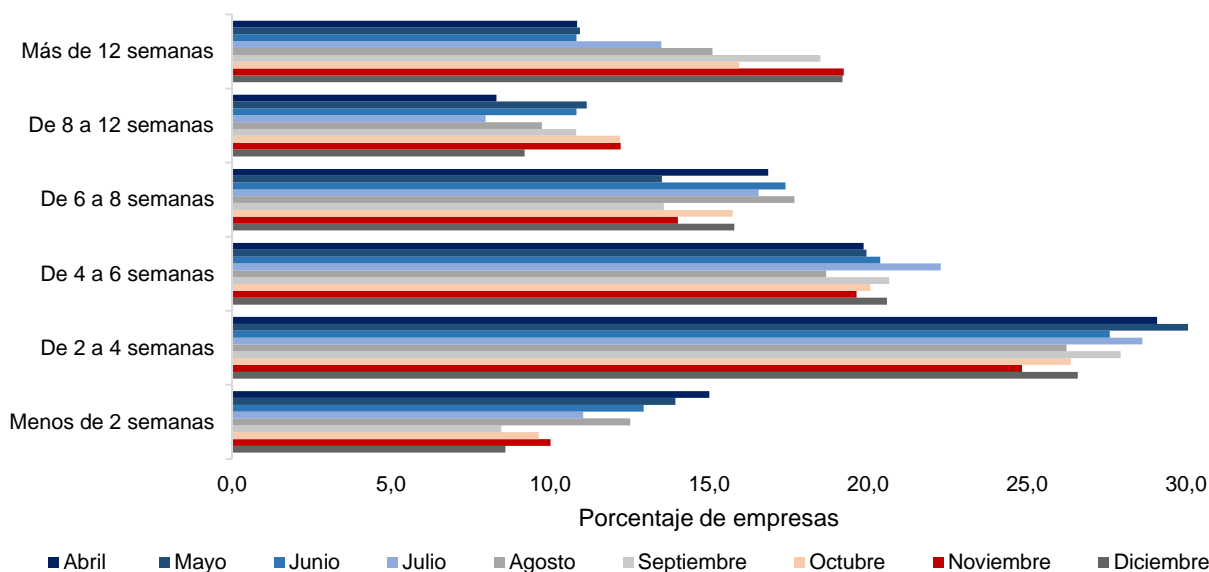
**Fuente:** Encuesta de Opinión Empresarial (EOE) – Fedesarrollo.

En diciembre, el porcentaje de encuestados que considera que tiene menos de 2 semanas de liquidez para atender todos sus compromisos<sup>2</sup> es 8,6%, mientras que el 26,6% de los encuestados afirma que tiene entre 2 a 4 semanas de liquidez. El porcentaje de encuestados que tiene entre 4 a 6 semanas de liquidez es de 20,6%, el 15,8% de los encuestados afirma que tiene entre 6 a 8 semanas de liquidez, el 9,2% de los encuestados considera tener entre 8 a 12 semanas de liquidez, mientras que el restante 19,2% afirma tener la capacidad de cumplir con todos sus compromisos por un periodo superior a 12 semanas.

Respecto al mes anterior, el porcentaje de empresas que tiene liquidez por más de 12 semanas se mantuvo constante y de 8 a 12 semanas se redujo 3 pps. Así mismo, el porcentaje que tiene liquidez de 6 a 8 semanas, de 4 a 6 semanas y de 2 a 4 semanas aumentó en 1,8 pps, 1 pp y 1,8 pps, respectivamente. La proporción de empresas con menos de dos semanas de capacidad para cumplir con sus compromisos disminuyó en 1,4 pps (Gráfico 7).

<sup>2</sup> Hace referencia a todos sus costos fijos (salarios, prestaciones, arriendo, etc.)

**Gráfico 7. Liquidez de la empresa  
(Porcentaje de empresas)**

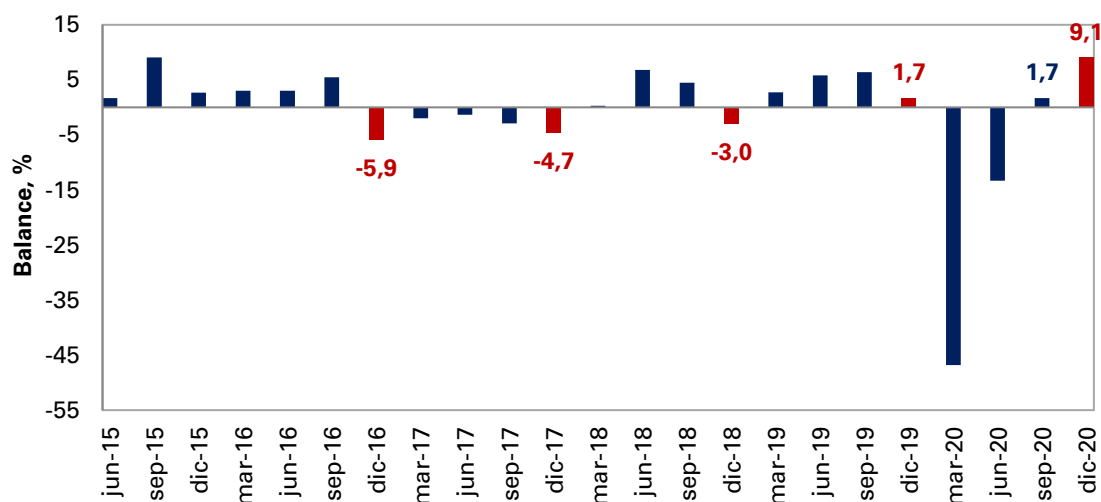


Fuente: Encuesta de Opinión Empresarial (EOE) – Fedesarrollo.

### Expectativas de Empleo y Percepción de Contrabando<sup>3</sup>

En diciembre, el balance sobre las expectativas de empleo para el próximo trimestre fue 9,1%, lo que representa un aumento de 7,4 pps frente al trimestre anterior y un incremento de 7,4 pps respecto al mismo periodo de 2019 (Gráfico 8). Los resultados desagregados por opción de respuesta muestran que el 15,8% de los encuestados cree que el empleo en la industria en el próximo trimestre aumentará, el 6,7% considera que disminuirá y el 77,5% afirma que se mantendrá igual.

**Gráfico 8. Expectativas de empleo en la industria**



Nota: Datos sin desestacionalizar.

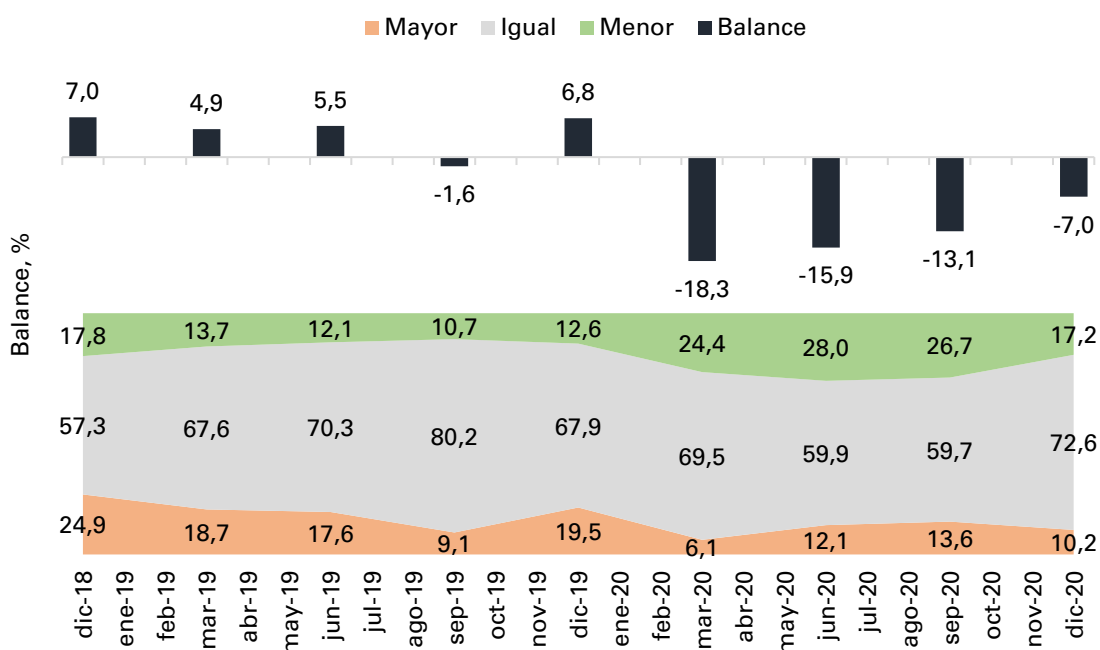
<sup>3</sup> La Encuesta de Opinión Empresarial contiene un módulo trimestral en el cual se indaga acerca de la percepción de los empresarios sobre las expectativas de empleo y la percepción de contrabando en la industria.



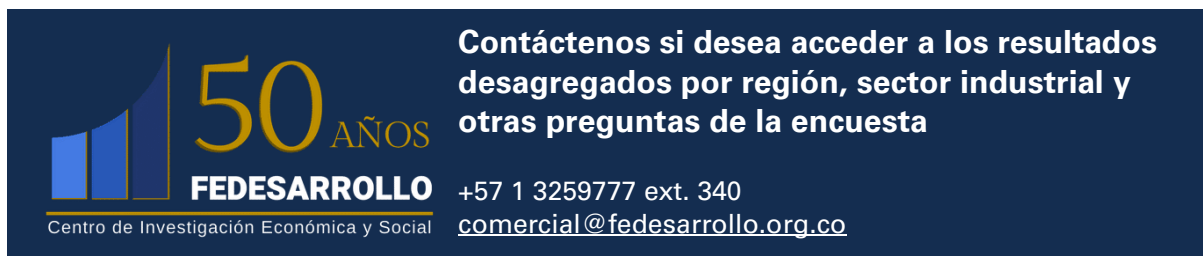
Fuente: Encuesta de Opinión Empresarial (EOE) – Fedesarrollo.


En septiembre, la percepción de los empresarios sobre la presencia de contrabando en la industria tuvo un balance de -7,0%, lo que representa un aumento de 6,1 pps con respecto al dato del trimestre anterior y una disminución de 13,8 pps relativo a diciembre de 2019. En particular, 10,2% de los encuestados manifestó que el contrabando en el trimestre octubre – diciembre aumentó con relación al trimestre anterior, 72,6% sostuvo que se mantuvo igual, mientras que 17,2% consideró que fue inferior (Gráfico 9).

Gráfico 9. Percepción sobre el contrabando en actividades similares



Fuente: Encuesta de Opinión Empresarial (EOE) – Fedesarrollo.




**Contáctenos si desea acceder a los resultados desagregados por región, sector industrial y otras preguntas de la encuesta**  
 +57 1 3259777 ext. 340  
[comercial@fedesarrollo.org.co](mailto:comercial@fedesarrollo.org.co)

Publicado el 27 de enero de 2021

Comentarios a Sebastián Bernal Hernández: [sbernal@fedesarrollo.org.co](mailto:sbernal@fedesarrollo.org.co)