

## Encuesta de Opinión Empresarial Marzo 2021



En marzo, el Índice de Confianza Comercial se ubicó en 38,7%, lo que representa un incremento de 4,4 pps frente al mes anterior. Esta mejoría se explica principalmente por una reducción en el nivel de existencias y en menor medida por un incremento del indicador de situación económica actual de la empresa. El Índice de Confianza Industrial registró un balance de 6,8%, lo que representa una reducción de 1,4 pps respecto al mes pasado. Esta caída se explica por una reducción de las expectativas de producción para el próximo trimestre.

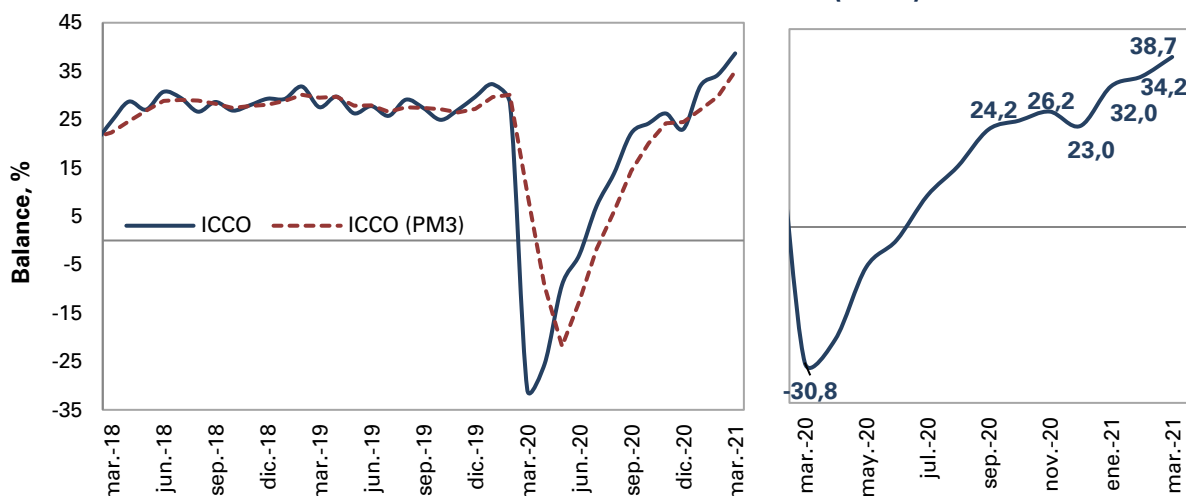
En marzo, el 4,9% de las empresas presentó alguna afectación en su operación, en un 88% relacionada con el COVID-19. El 18,6% de las empresas afirmó que el número de empleados disminuyó comparado con un escenario pre- pandemia. Frente a la liquidez necesaria para responder con sus compromisos, únicamente el 33,4% de las empresas encuestadas puede hacerlo por más de 8 semanas.

Por otra parte, las expectativas de empleo de los industriales para el próximo trimestre se incrementaron a 9,4%, lo que implica un aumento de 0,3 pps frente al trimestre anterior. La percepción de los industriales sobre la presencia de actividades de contrabando se ubicó en -8,9%, lo que representa una reducción de 2 pps respecto al trimestre anterior.

### Índice de Confianza Comercial – ICCO

En marzo, el Índice de Confianza Comercial (ICCO) se ubicó en 38,7%, lo que representa un aumento de 4,4 puntos porcentuales (pps) frente al mes pasado y un incremento de 69,5 pps respecto a marzo de 2020 (Gráfico 1).

**Gráfico 1. Índice de Confianza Comercial (ICCO)**



Fuente: Encuesta de Opinión Empresarial (EOE) – Fedesarrollo.

El ICCO reúne tres elementos: **la percepción de la situación económica actual de la empresa o negocio, el nivel de existencias<sup>1</sup> y las expectativas sobre la situación económica para el próximo semestre.** Los resultados para marzo de los últimos dos años se resumen en el Cuadro 1.

**Cuadro 1. Evolución de los Componentes del ICCO**

Componente (Balance, %)	2020	2021	
	Marzo	Febrero	Marzo
Situación económica actual de empresa o negocio	-26,4	47,3	51,2
Nivel de existencias	3,3	-5,4	-12,5
Expectativas de situación económica para el próximo semestre	-62,8	50,0	52,3
<b>Índice de Confianza Comercial – ICCO</b>	<b>-30,8</b>	<b>34,2</b>	<b>38,7</b>

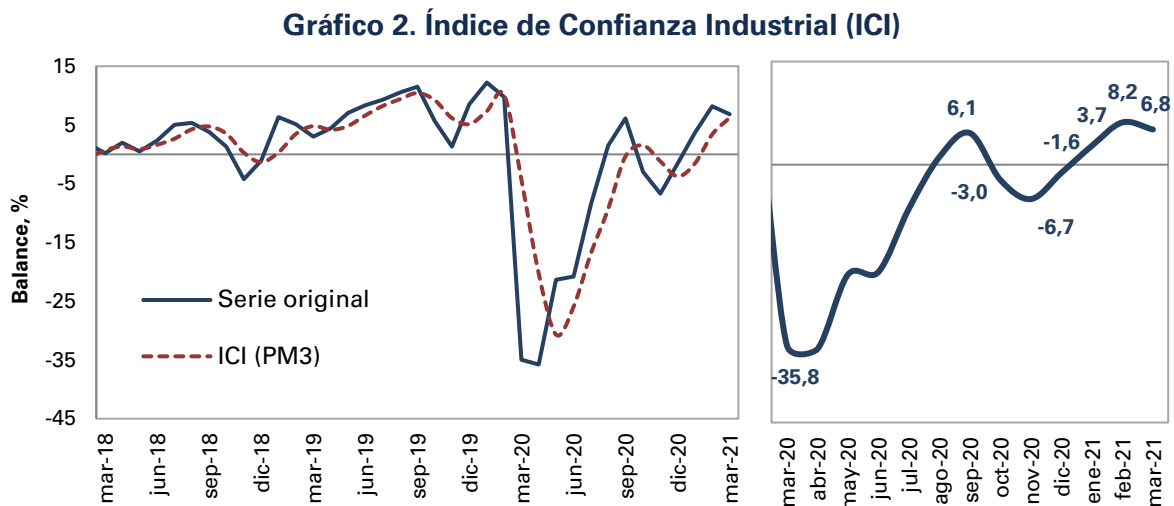
Fuente: Encuesta de Opinión Empresarial (EOE) – Fedesarrollo.

En marzo, el incremento en la confianza de los comerciantes frente al mes anterior obedece principalmente a la reducción de 7,1 pps en el nivel de existencias, al aumento de 4 pps en la situación económica actual de la empresa y al incremento de 2,3 pps en el indicador de expectativas de situación económica para el próximo semestre. Por su parte, el resultado frente a marzo de 2020 se debe principalmente a un incremento de 115,1 pps en el indicador de expectativas de situación económica, al aumento de 77,6 pps en el indicador de situación económica actual y a la disminución de 15,8 pps en el nivel de existencias.

<sup>1</sup> Tanto a los industriales como a los comerciantes se les pregunta si el nivel de existencias es alto, bajo o normal y el balance es la diferencia entre el porcentaje de encuestados que respondieron que es "alto" y aquellos que señalaron que es "bajo." Una disminución en el balance equivale a una mejora, ya que los empresarios perciben menores niveles de inventarios.

## Índice de Confianza Industrial – ICI

En marzo, el Índice de Confianza Industrial (ICI) se ubicó en 6,8% en su serie original, lo que representa una reducción de 1,4 pps frente a febrero y un incremento de 41,8 pps relativo a marzo de 2020. Por su parte, su promedio móvil trimestral fue de 6,2%, lo que equivale a un aumento de 2,8 pps frente a la misma medición del mes pasado (Gráfico 2).



Fuente: Encuesta de Opinión Empresarial (EOE) – Fedesarrollo.

El ICI está conformado por tres componentes: **nivel de existencias, volumen actual de pedidos y expectativas de producción para los próximos tres meses**. En la serie original, la reducción de marzo del ICI frente al mes anterior obedece principalmente a la caída de 8,1 pps en las expectativas de producción para el próximo trimestre. Entre tanto, el nivel de existencias se redujo 0,4 pps y el volumen actual de pedidos aumentó 3,5 pps (Gráfico 3). Aislado las variaciones de carácter estacional, frente al mes pasado se presentó un aumento en el volumen actual de pedidos, mientras que se redujo el nivel de existencias y las expectativas de producción para el próximo trimestre.

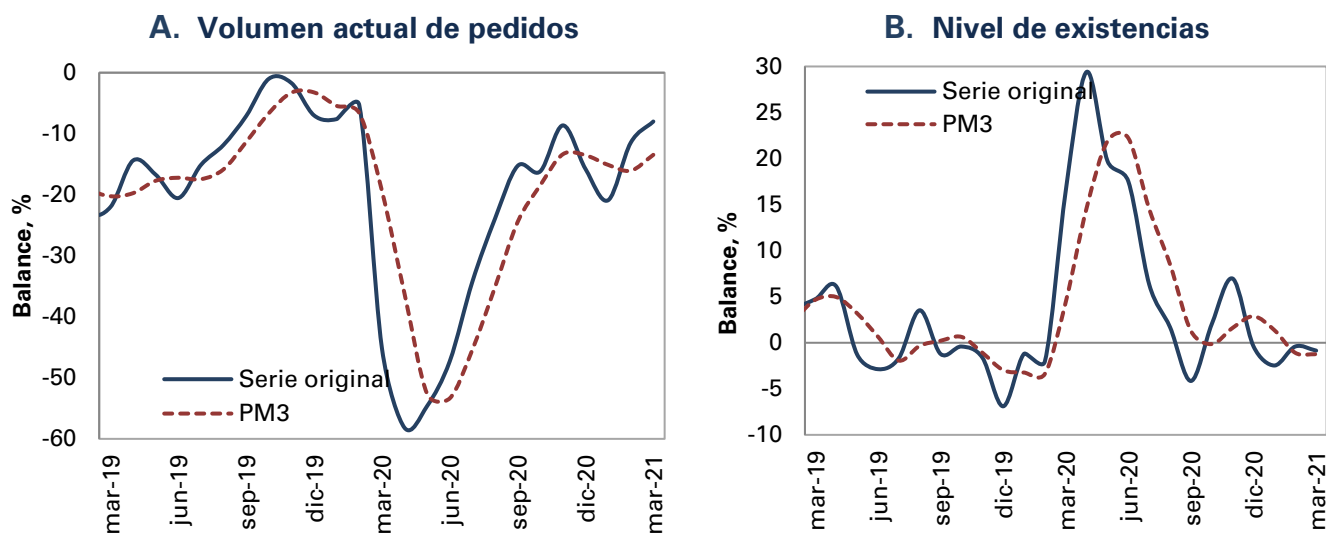
**Cuadro 2. Evolución de los componentes del ICI**

Componente (Balance, %)	2020		2021
	Marzo	Febrero	Marzo
Nivel de existencias	16,5	-0,4	-0,9
Volumen actual de pedidos	-45,1	-11,5	-8,0
Expectativas de producción para el próximo trimestre	-43,3	35,7	27,6
<b>Índice de Confianza Industrial – ICI</b>	<b>-35,0</b>	<b>8,2</b>	<b>6,8</b>

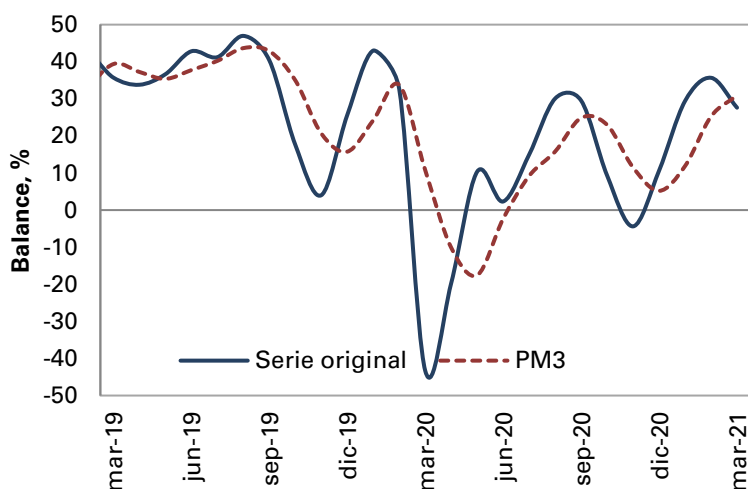
Fuente: Encuesta de Opinión Empresarial (EOE) – Fedesarrollo.

El incremento en la confianza industrial respecto a marzo de 2020 se debe a un incremento de 70,9 pps en el indicador de expectativas de producción para el próximo trimestre, a un aumento de 37,1 pps en el volumen actual de pedidos y a que el nivel de existencias se redujo 17,4 pps (Cuadro 2).

**Gráfico 3. Componentes del ICI**



**C. Expectativas de producción para el próximo trimestre**



Fuente: Encuesta de Opinión Empresarial (EOE) – Fedesarrollo.

### Módulo especial: COVID-19

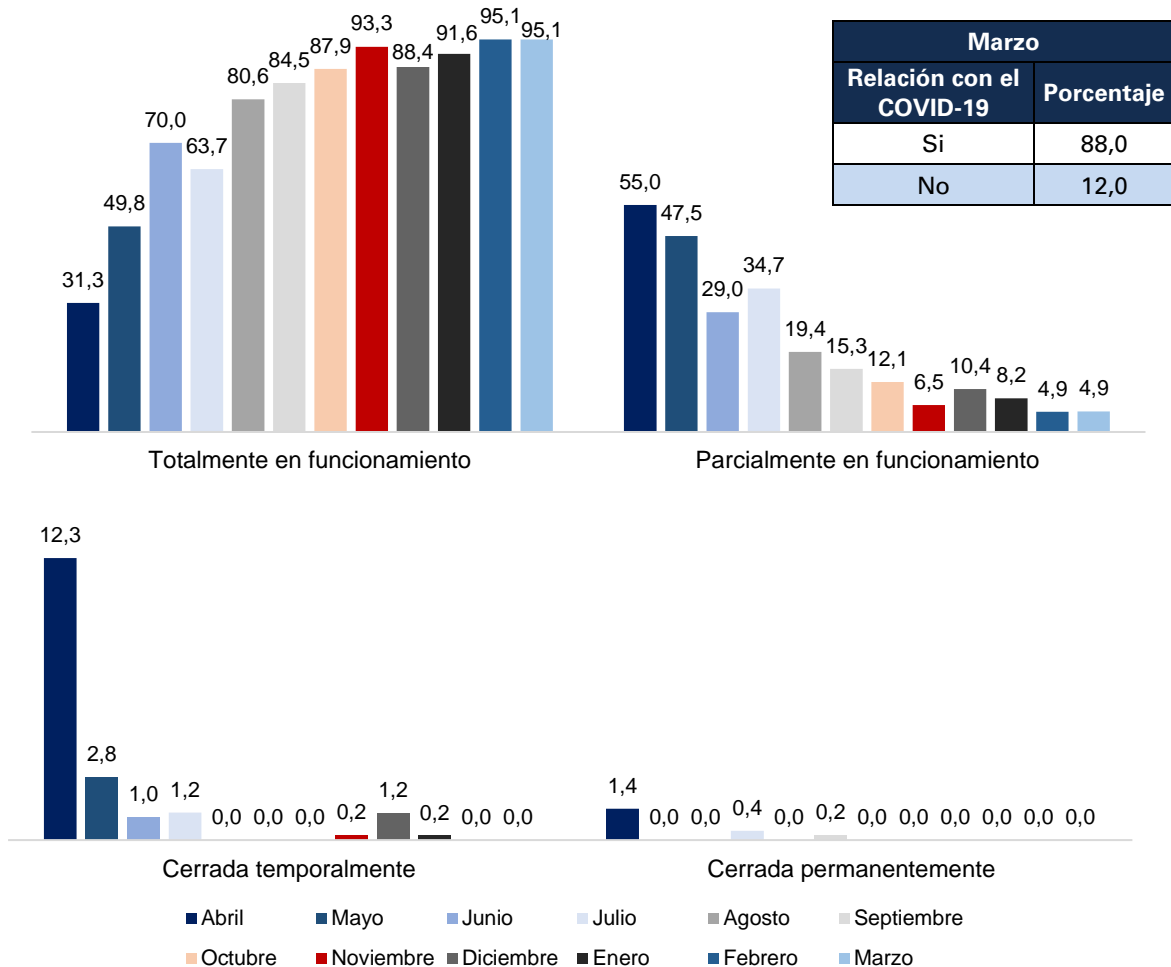
Con el objetivo de identificar el grado de afectación al sector empresarial causado por el COVID-19 y las medidas de contención decretadas por el Gobierno Nacional, la Encuesta de Opinión Empresarial identificó cuatro aspectos principales que se pueden ver afectados. Estos son: i) estado de operación de la empresa, ii) expectativas de cierre, iii) empleo y iv) liquidez para responder con sus obligaciones.

En marzo, respecto al estado de operación de la empresa, el 95,1% de las firmas encuestadas no presentó una afectación en su funcionamiento, el 4,9% operó

parcialmente y ninguna presentó un cierre temporal o permanente. De las empresas que contaron con algún grado de afectación en su funcionamiento, el 88% afirmó que este tenía relación con el COVID-19.

En comparación con el mes anterior, en marzo el porcentaje de empresas que están totalmente en funcionamiento, parcialmente en funcionamiento, cerradas temporalmente y cerradas permanentemente se mantuvo igual (Gráfico 4).

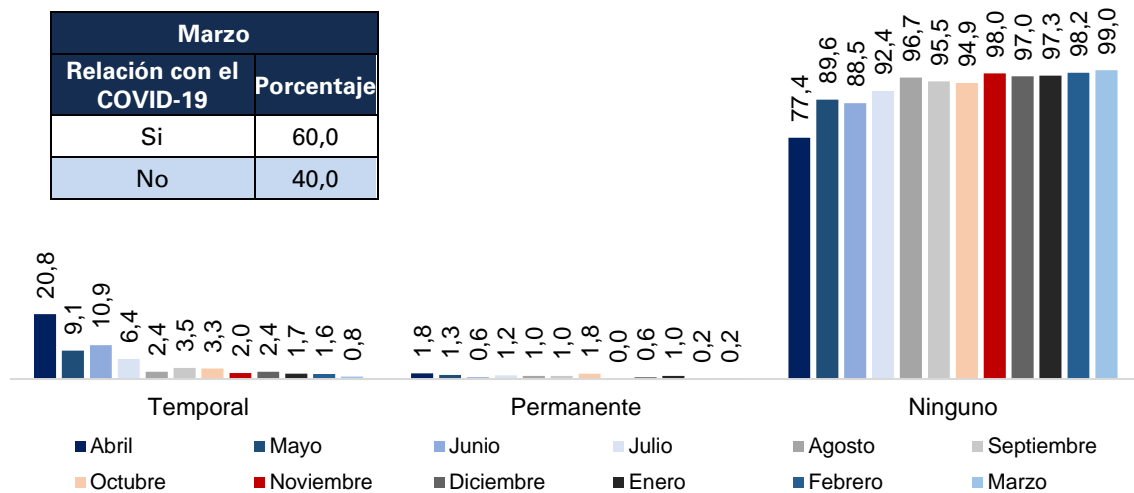
**Gráfico 4. Estado de operación de la empresa y su relación con el COVID-19**



**Fuente:** Encuesta de Opinión Empresarial (EOE) – Fedesarrollo.

En los próximos tres meses el 0,8% de las empresas espera realizar un cierre temporal, 0,2% de las empresas espera realizar un cierre permanente, mientras que el restante 99,0% no planea realizar ninguna alteración en su funcionamiento. Respecto al mes anterior, en marzo la proporción de empresas que no espera ningún cierre aumentó 0,8 pps, mientras que las empresas que esperan un cierre temporal en los próximos 3 meses disminuyeron 0,8 pps. Entre tanto, la proporción de empresas que prevé un cierre permanente se mantuvo igual. De las empresas que prevén afectar su operación, en marzo el 60,0% afirmó que esta decisión tiene relación con el COVID-19 (Gráfico 5).

**Gráfico 5. Expectativas de cierre de la empresa y su relación con el COVID-19**

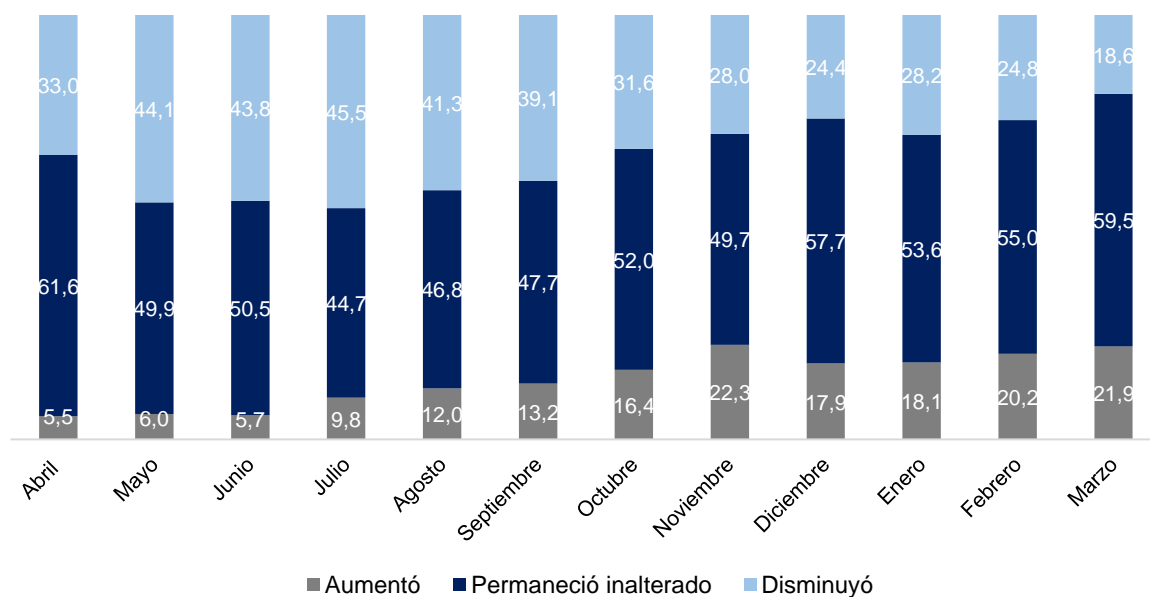


Fuente: Encuesta de Opinión Empresarial (EOE) – Fedesarrollo.

Respecto al escenario pre-pandemia, en marzo el 0,4% de las empresas incrementó más de 50% el número de empleados, el 1,4% de las empresas lo aumentó más de 25%, el 20,2% lo incrementó entre 1% y 25%, mientras que el 59,5% de estas afirma haber mantenido inalterado su personal. En contraparte, el 17% de las empresas redujo sus empleados en un rango entre el 1% y el 25%, el porcentaje de firmas que disminuyó el número de sus trabajadores entre el 25% y el 50% fue de 1,2%, y el restante 0,4% lo redujo más del 50%.

En comparación con febrero, el porcentaje de empresas en donde ha aumentado el número de empleados se incrementó 1,7 pps. Así mismo, el porcentaje de empresas en donde se mantuvo inalterado el número de empleados creció en 4,4 pps. Por otro lado, la proporción de empresas en las que el número de empleados disminuyó se redujo en 6,2 pps (Gráfico 6).

**Gráfico 6. Número de Empleados con respecto al escenario pre-pandemia.**

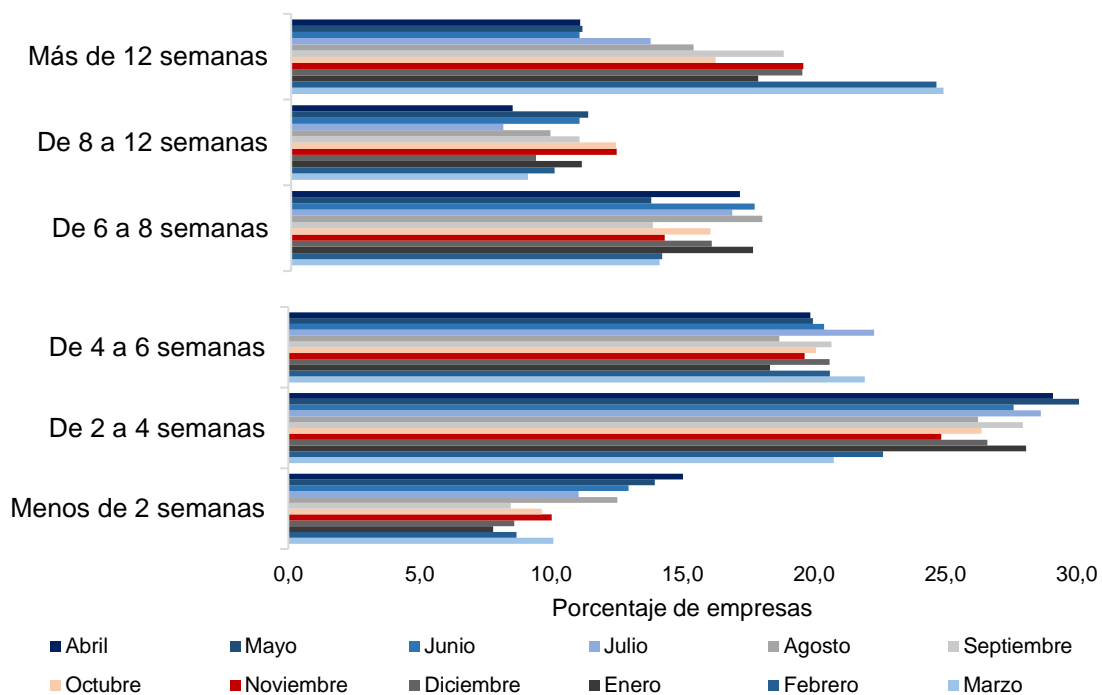


Fuente: Encuesta de Opinión Empresarial (EOE) – Fedesarrollo.

En marzo, el porcentaje de encuestados que considera que tiene menos de 2 semanas de liquidez para atender todos sus compromisos<sup>2</sup> es 10,1%, mientras que el 20,8% de los encuestados afirma que tiene entre 2 a 4 semanas de liquidez. El porcentaje de encuestados que tiene entre 4 a 6 semanas de liquidez es de 21,9%, el 13,8% de los encuestados afirma que tiene entre 6 a 8 semanas de liquidez, el 8,9% de los encuestados considera tener entre 8 a 12 semanas de liquidez, mientras que el restante 24,5% afirma tener la capacidad de cumplir con todos sus compromisos por un periodo superior a 12 semanas.

Respecto al mes anterior, el porcentaje de empresas que tiene liquidez por más de 12 semanas aumentó en 0,3 pps y de 8 a 12 semanas se redujo 1 pp. Así mismo, el porcentaje que tiene liquidez de 6 a 8 semanas y de 2 a 4 semanas se redujo en 0,1 pps y 1,9 pps respectivamente. La proporción de empresas que tienen liquidez de 4 a 6 semanas y menos de dos semanas para cumplir con sus compromisos aumentó en 1,3 pps y 1,4 pps respectivamente (Gráfico 7).

**Gráfico 7. Liquidez de la empresa  
(Porcentaje de empresas)**



Fuente: Encuesta de Opinión Empresarial (EOE) – Fedesarrollo.

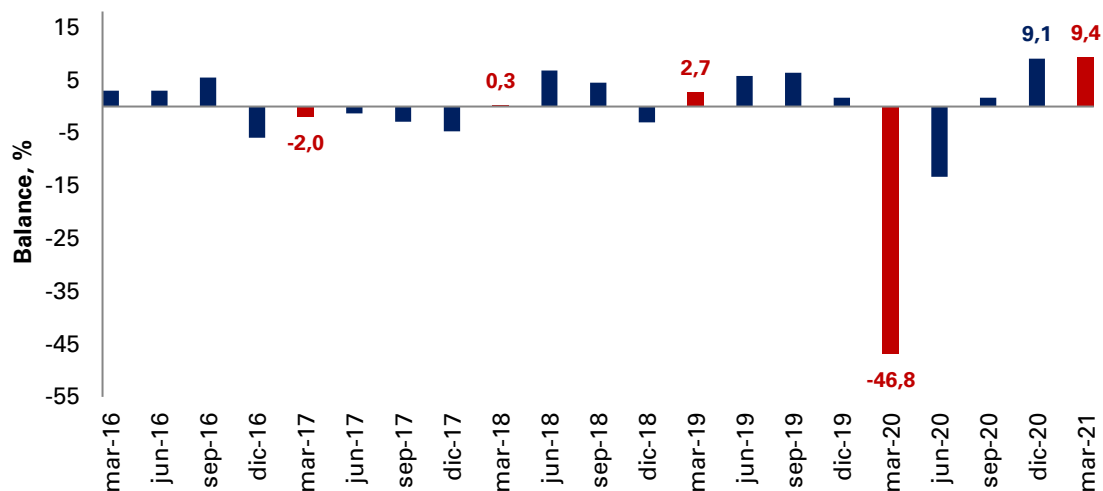
### Expectativas de Empleo y Percepción de Contrabando<sup>3</sup>

<sup>2</sup> Hace referencia a todos sus costos fijos (salarios, prestaciones, arriendo, etc.)

<sup>3</sup> La Encuesta de Opinión Empresarial contiene un módulo trimestral en el cual se indaga acerca de la percepción de los empresarios sobre las expectativas de empleo y la percepción de contrabando en la industria.

En marzo, el balance sobre las expectativas de empleo para el próximo trimestre fue 9,4%, lo que representa un aumento de 0,3 pps frente al trimestre anterior y un incremento de 56,2 pps respecto al mismo periodo de 2020 (Gráfico 8). Los resultados desagregados por opción de respuesta muestran que el 13,7% de los encuestados cree que el empleo en la industria en el próximo trimestre aumentará, el 4,3% considera que disminuirá y el 81,9% afirma que se mantendrá igual.

**Gráfico 8. Expectativas de empleo en la industria**



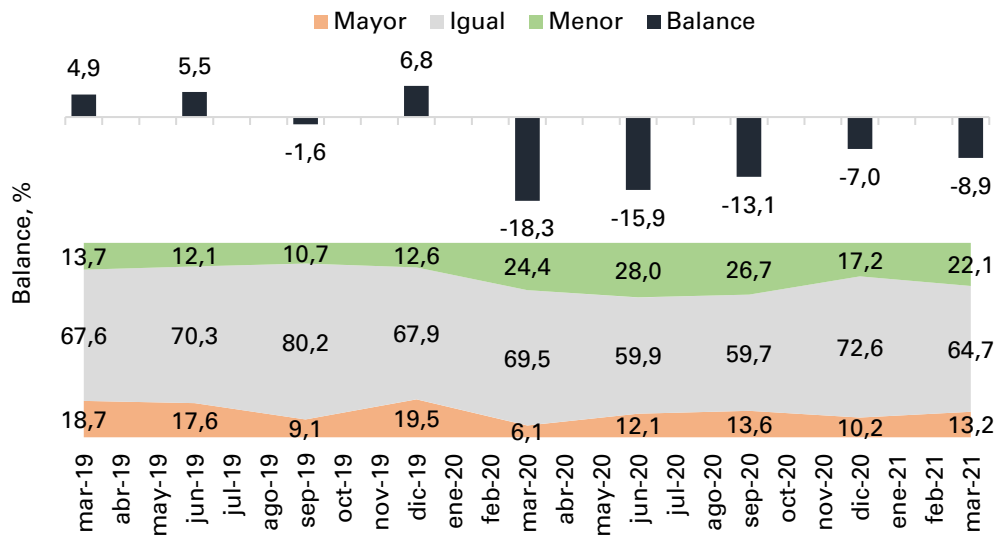
Nota: Datos sin desestacionalizar.

Fuente: Encuesta de Opinión Empresarial (EOE) – Fedesarrollo.


En marzo, la percepción de los empresarios sobre la presencia de contrabando en la industria tuvo un balance de -8,9%, lo que representa una reducción de 2,0 pps con respecto al dato del trimestre anterior y un incremento 9,3 pps relativo a marzo de 2020. En particular, 13,2% de los encuestados manifestó que el contrabando en el trimestre enero – marzo aumentó con relación al trimestre anterior, 64,7% sostuvo que se mantuvo igual, mientras que 22,1% consideró que fue inferior (Gráfico 9).



**Gráfico 9. Percepción sobre el contrabando en actividades similares**



Fuente: Encuesta de Opinión Empresarial (EOE) – Fedesarrollo.



Contáctenos si desea acceder a los resultados desagregados por región, sector industrial y otras preguntas de la encuesta

+57 1 3259777 ext. 340  
[comercial@fedesarrollo.org.co](mailto:comercial@fedesarrollo.org.co)

Publicado el 16 de abril de 2021

Comentarios a Sebastián Bernal Hernández: [sbernal@fedesarrollo.org.co](mailto:sbernal@fedesarrollo.org.co)