

Encuesta de Opinión Empresarial Abril 2021



En abril, el Índice de Confianza Comercial se ubicó en 25,6%, lo que representa una reducción de 13,1 pps frente al mes anterior. Esta caída se explica principalmente por una reducción del indicador de situación económica actual de la empresa y en menor medida por una disminución del indicador de expectativas para el próximo semestre. El Índice de Confianza Industrial registró un balance de -5,1%, lo que representa una reducción de 11,9 pps respecto al mes pasado. Este resultado se explica principalmente por una reducción de las expectativas de producción para el próximo trimestre y en menor medida por una disminución del volumen actual de pedidos.

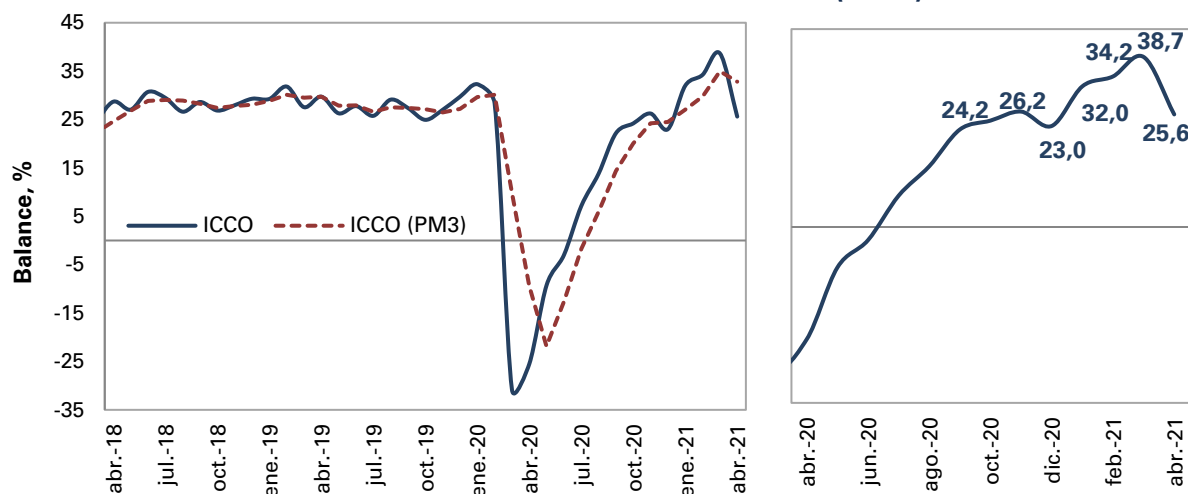
En abril, el 18,5% de las empresas presentó alguna afectación en su operación, en un 47,9% relacionada con el COVID-19. El 19,1% de las empresas afirmó que el número de empleados disminuyó comparado con un escenario pre-pandemia. Frente a la liquidez necesaria para responder con sus compromisos, únicamente el 25,8% de las empresas encuestadas puede hacerlo por más de 8 semanas.

Por otra parte, en el primer trimestre de 2021 la rentabilidad de la actividad exportadora, el balance de pedidos de exportación y el valor exportado en dólares se incrementó respecto al trimestre anterior. Entre tanto, las expectativas de los exportadores sobre el desempeño de su actividad en los próximos tres meses disminuyeron respecto al cuarto trimestre de 2020.

Índice de Confianza Comercial – ICCO

En abril, el Índice de Confianza Comercial (ICCO) se ubicó en 25,6%, lo que representa una reducción de 13,1 puntos porcentuales (pps) frente al mes pasado y un incremento de 51,1 pps respecto a abril de 2020 (Gráfico 1).

Gráfico 1. Índice de Confianza Comercial (ICCO)



Fuente: Encuesta de Opinión Empresarial (EOE) – Fedesarrollo.

El ICCO reúne tres elementos: **la percepción de la situación económica actual de la empresa o negocio, el nivel de existencias¹ y las expectativas sobre la situación económica para el próximo semestre.** Los resultados para abril de los últimos dos años se resumen en el Cuadro 1.

Cuadro 1. Evolución de los Componentes del ICCO

Componente (Balance, %)	2020	2021	
	Abril	Marzo	Abril
Situación económica actual de empresa o negocio	-31,4	51,2	30,9
Nivel de existencias	9,5	-12,5	-12,6
Expectativas de situación económica para el próximo semestre	-35,7	52,3	33,3
Índice de Confianza Comercial – ICCO	-25,5	38,7	25,6

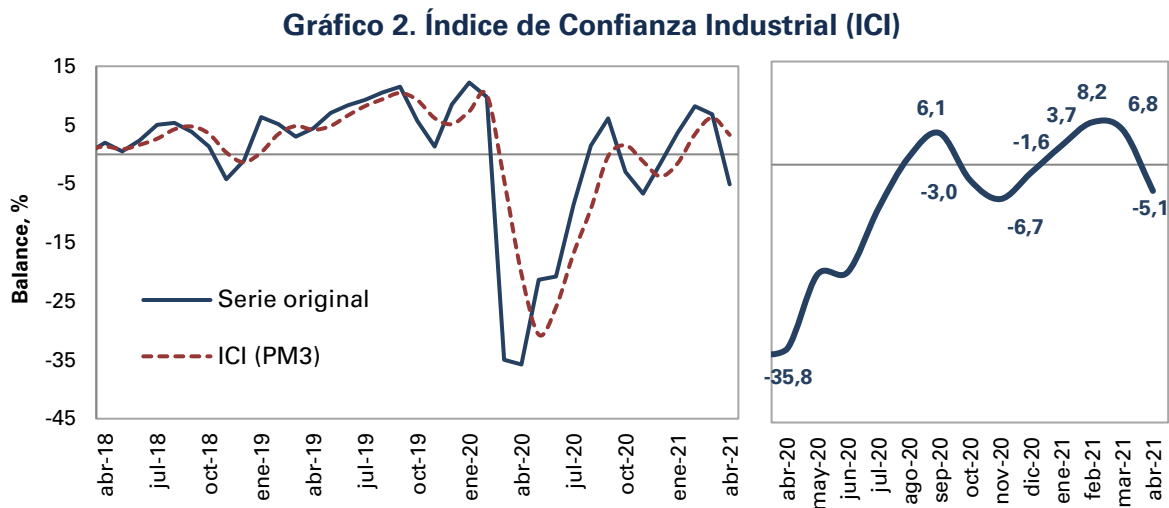
Fuente: Encuesta de Opinión Empresarial (EOE) – Fedesarrollo.

En abril, la caída en la confianza de los comerciantes frente al mes anterior obedece principalmente a la reducción de 20,3 pps del indicador de situación económica actual de la empresa y a la disminución de 18,9 pps del indicador de expectativas de situación económica para el próximo semestre. Entre tanto, el nivel de existencias se redujo 0,1 pps. Por su parte, el resultado frente a abril de 2020 se debe principalmente a un incremento de 69,0 pps en el indicador de expectativas de situación económica, al aumento de 62,3 pps en el indicador de situación económica actual y a la reducción de 22,1 pps en el nivel de existencias.

¹ Tanto a los industriales como a los comerciantes se les pregunta si el nivel de existencias es alto, bajo o normal y el balance es la diferencia entre el porcentaje de encuestados que respondieron que es "alto" y aquellos que señalaron que es "bajo." Una disminución en el balance equivale a una mejoría, ya que los empresarios perciben menores niveles de inventarios.

Índice de Confianza Industrial – ICI

En abril, el Índice de Confianza Industrial (ICI) se ubicó en -5,1% en su serie original, lo que representa una reducción de 11,9 pps frente a marzo y un incremento de 30,7 pps relativo a abril de 2020. Por su parte, su promedio móvil trimestral fue de 3,3%, lo que equivale a una reducción de 2,9 pps frente a la misma medición del mes pasado (Gráfico 2).



Fuente: Encuesta de Opinión Empresarial (EOE) – Fedesarrollo.

El ICI está conformado por tres componentes: **nivel de existencias, volumen actual de pedidos y expectativas de producción para los próximos tres meses**. En la serie original, la reducción de abril del ICI frente al mes anterior obedece principalmente a la caída de 18,1 pps en el indicador de expectativas de producción para el próximo trimestre, a la reducción de 15,5 pps en el volumen actual de pedidos y al aumento de 2,1 pps en el nivel de existencias. (Gráfico 3). Aislando las variaciones de carácter estacional, frente al mes pasado se presentó una reducción en el volumen actual de pedidos, en las expectativas de producción para el próximo trimestre y en el nivel de existencias.

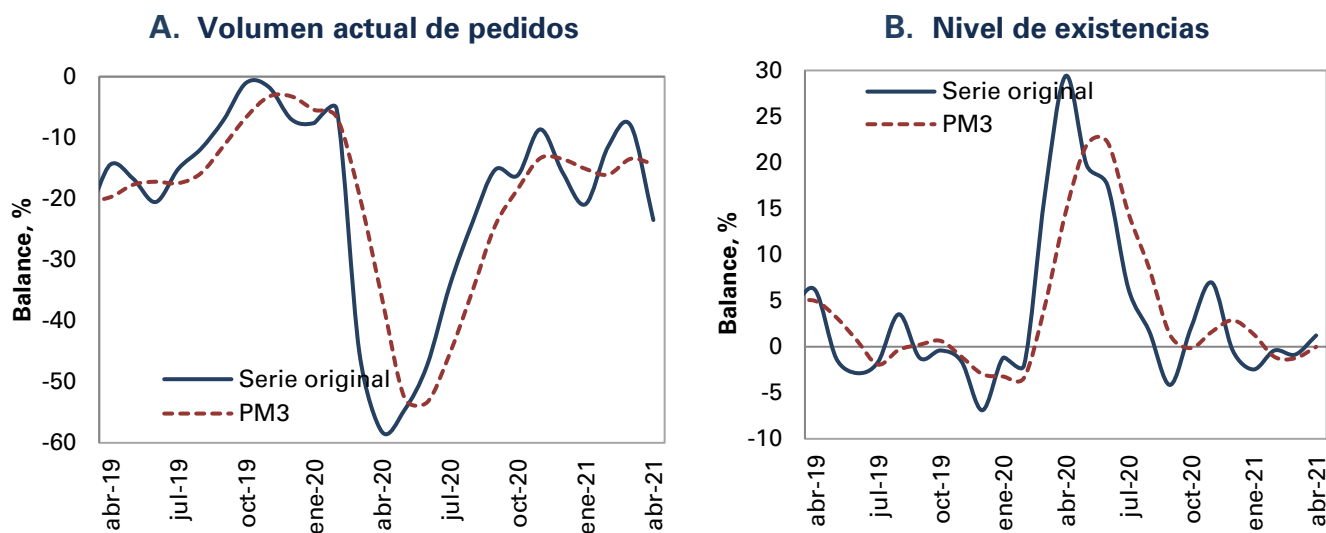
Cuadro 2. Evolución de los componentes del ICI

Componente (Balance, %)	2020		2021
	Abril	Marzo	Abril
Nivel de existencias	29,4	-0,9	1,2
Volumen actual de pedidos	-58,2	-8,0	-23,5
Expectativas de producción para el próximo trimestre	-19,7	27,6	9,5
Índice de Confianza Industrial – ICI	-35,8	6,8	-5,1

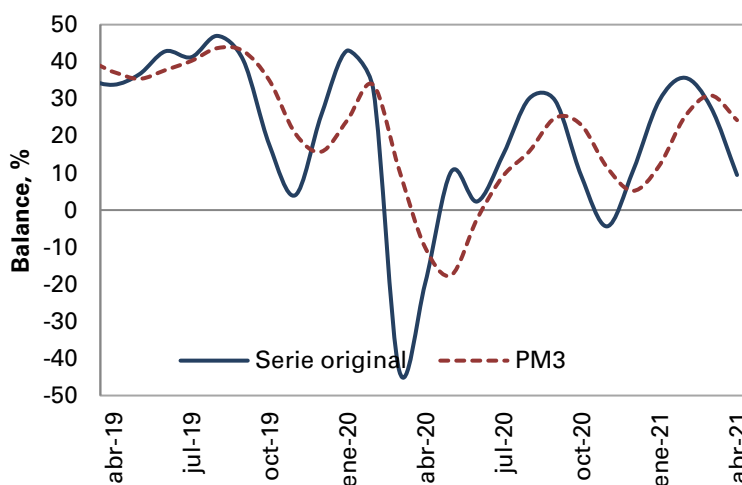
Fuente: Encuesta de Opinión Empresarial (EOE) – Fedesarrollo.

El incremento en la confianza industrial respecto a abril de 2020 se debe a un aumento de 34,7 pps en el volumen actual de pedidos, a un incremento de 29,2 pps en el indicador de expectativas de producción para el próximo trimestre y a que el nivel de existencias se redujo 28,2 pps (Cuadro 2).

Gráfico 3. Componentes del ICI



C. Expectativas de producción para el próximo trimestre



Fuente: Encuesta de Opinión Empresarial (EOE) – Fedesarrollo.

Módulo especial: COVID-19

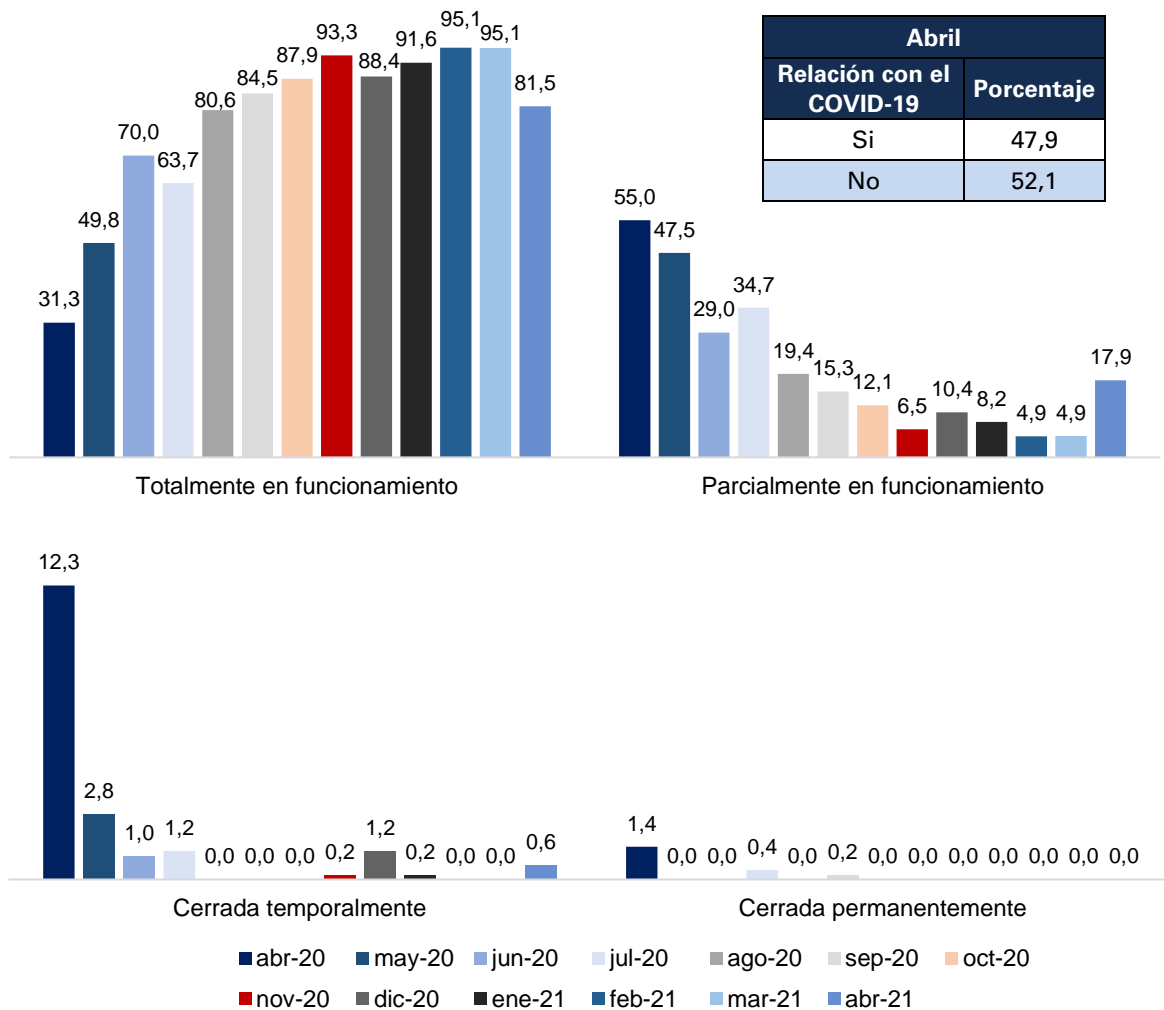
Con el objetivo de identificar el grado de afectación al sector empresarial causado por el COVID-19 y las medidas de contención decretadas por el Gobierno Nacional, la Encuesta de Opinión Empresarial identificó cuatro aspectos principales que se pueden ver afectados. Estos son: i) estado de operación de la empresa, ii) expectativas de cierre, iii) empleo y iv) liquidez para responder con sus obligaciones.

En abril, respecto al estado de operación de la empresa, el 81,5% de las firmas encuestadas no presentó una afectación en su funcionamiento, el 17,9% operó

parcialmente, el 0,6% presentó un cierre temporal y ninguna presentó un cierre permanente. De las empresas que contaron con algún grado de afectación en su funcionamiento, el 47,9% afirmó que este tenía relación con el COVID-19.

En comparación con el mes anterior, en abril el porcentaje de empresas que están totalmente en funcionamiento se redujo 13,5 pps, mientras que las empresas que se encuentran parcialmente en funcionamiento y cerradas temporalmente aumentaron 12,9 pps y 0,6 pps respectivamente. El porcentaje de empresas que se encuentran cerradas permanentemente se mantuvo igual (Gráfico 4).

Gráfico 4. Estado de operación de la empresa y su relación con el COVID-19

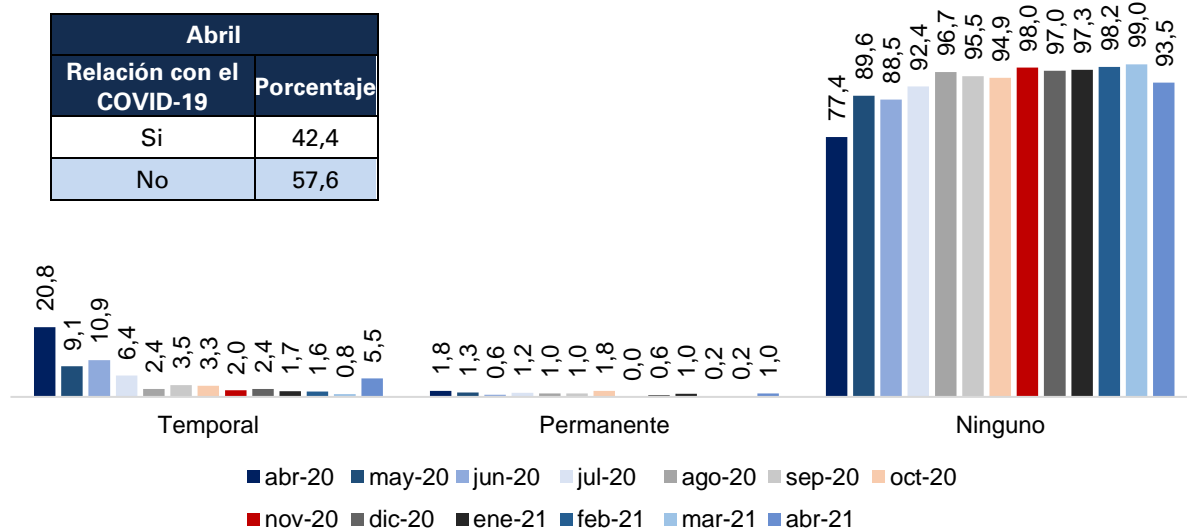


Fuente: Encuesta de Opinión Empresarial (EOE) – Fedesarrollo.

En los próximos tres meses el 5,5% de las empresas espera realizar un cierre temporal, el 1,0% de las empresas espera realizar un cierre permanente, mientras que el restante 93,5% no planea realizar ninguna alteración en su funcionamiento. Respecto al mes anterior, en abril la proporción de empresas que no espera ningún cierre disminuyó 5,5 pps, mientras que la proporción de empresas que esperan un cierre temporal y permanente en los próximos 3 meses aumentó 4,7pps y 0,8 pps respectivamente. De las

empresas que prevén afectar su operación, en abril el 42,4% afirmó que esta decisión tiene relación con el COVID-19 (Gráfico 5).

Gráfico 5. Expectativas de cierre de la empresa y su relación con el COVID-19

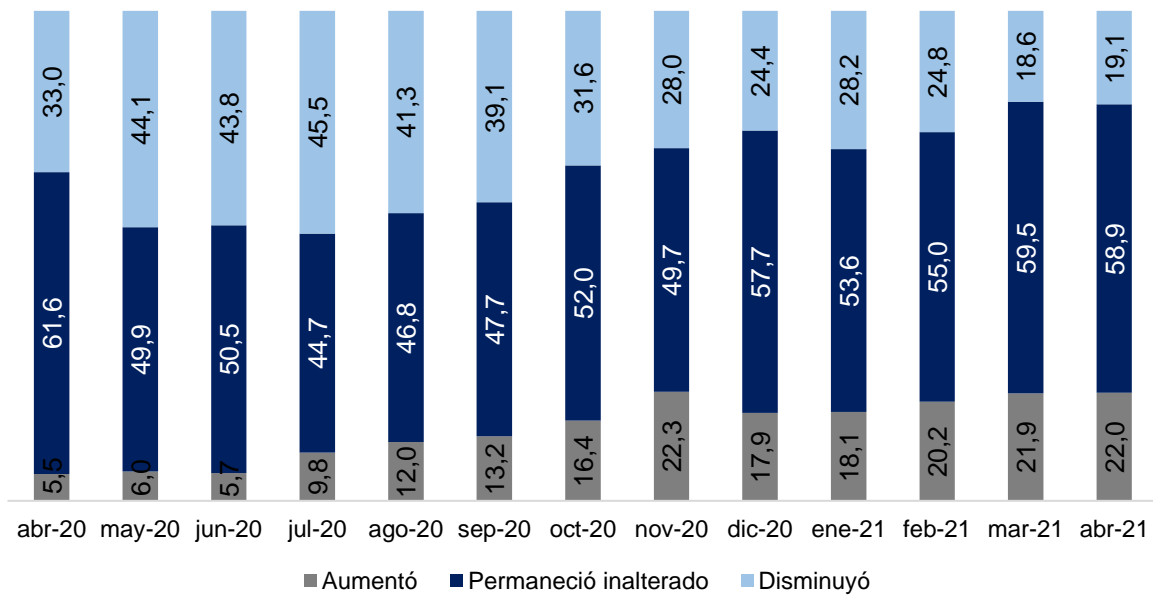


Fuente: Encuesta de Opinión Empresarial (EOE) – Fedesarrollo.

Respecto al escenario pre-pandemia, en abril el 0,2% de las empresas incrementó más de 50% el número de empleados, el 1,8% de las empresas lo aumentó más de 25%, el 20,1% lo incrementó entre 1% y 25%, mientras que el 58,9% de estas afirma haber mantenido inalterado su personal. En contraparte, el 17,1% de las empresas redujo sus empleados en un rango entre el 1% y el 25%, el porcentaje de firmas que disminuyó el número de sus trabajadores entre el 25% y el 50% fue de 1,2%, y el restante 0,8% lo redujo más del 50%.

En comparación con marzo, en abril el porcentaje de empresas en donde ha aumentado el número de empleados se incrementó 0,1 pps. Entre tanto, el porcentaje de empresas en donde se mantuvo inalterado el número de empleados decreció en 0,6 pps y la proporción de empresas en las que el número de empleados disminuyó aumentó en 0,5 pps (Gráfico 6).

Gráfico 6. Número de Empleados con respecto al escenario pre-pandemia.



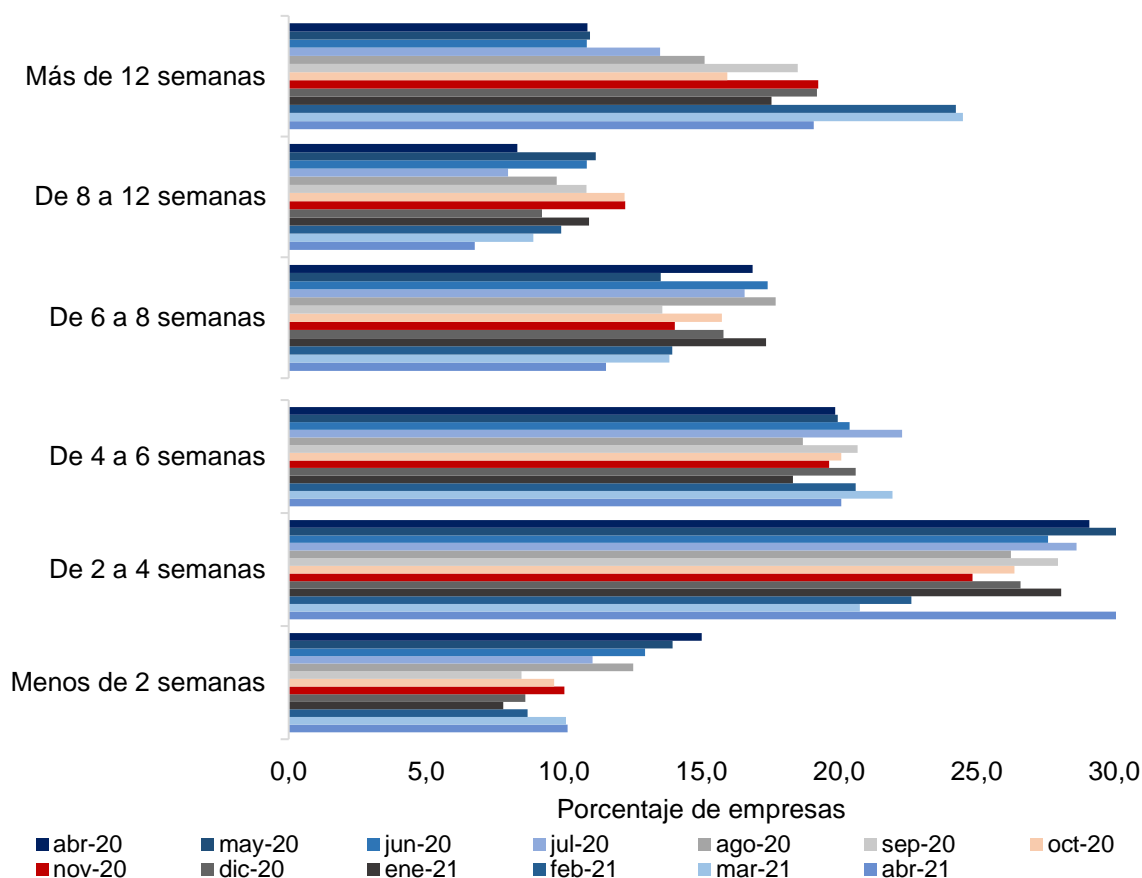
Fuente: Encuesta de Opinión Empresarial (EOE) – Fedesarrollo.

En abril, el porcentaje de encuestados que considera que tiene menos de 2 semanas de liquidez para atender todos sus compromisos² es 10,1%, mientras que el 32,4% de los encuestados afirma que tiene entre 2 a 4 semanas de liquidez. El porcentaje de encuestados que tiene entre 4 a 6 semanas de liquidez es de 20,1%, el 11,5% de los encuestados afirma que tiene entre 6 a 8 semanas de liquidez, el 6,8% de los encuestados considera tener entre 8 a 12 semanas de liquidez, mientras que el restante 19,1% afirma tener la capacidad de cumplir con todos sus compromisos por un periodo superior a 12 semanas.

Respecto al mes anterior, el porcentaje de empresas que tiene liquidez por más de 12 semanas, de 8 a 12 semanas, entre 6 y 8 semanas, y de 4 a 6 semanas se redujo en 5,4 pps, 2,1 pps, 2,3 pps y 1,9 pps respectivamente. Entre tanto, el porcentaje de empresas que tiene liquidez de 2 a 4 semanas y para menos de 2 semanas aumentó en 11,7 pps y 0,1 pps respectivamente (Gráfico 7).

² Hace referencia a todos sus costos fijos (salarios, prestaciones, arriendo, etc.)

**Gráfico 7. Liquidez de la empresa
(Porcentaje de empresas)**



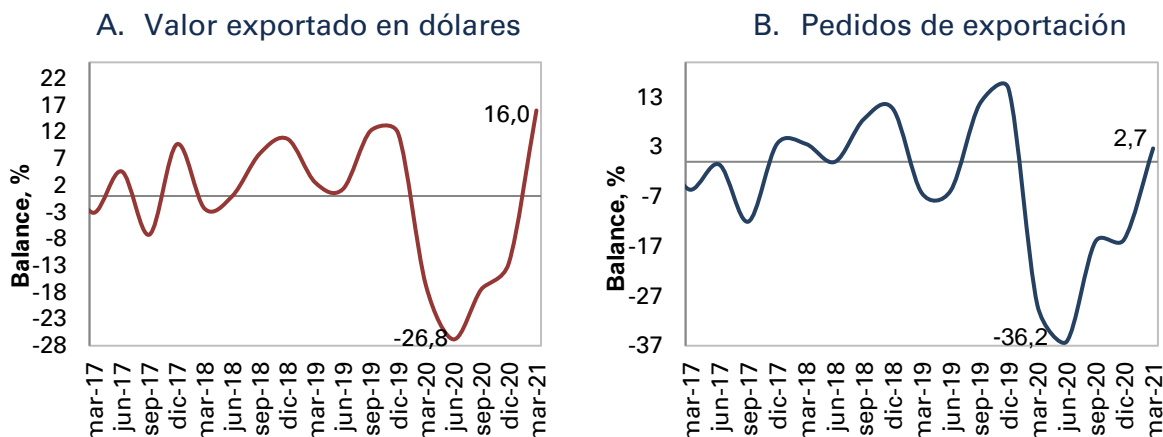
Fuente: Encuesta de Opinión Empresarial (EOE) – Fedesarrollo.

Exportaciones³

En el primer trimestre del año, el balance sobre el valor exportado en dólares fue 16,0%, es decir que el porcentaje de encuestados que manifiesta que sus exportaciones aumentaron es mayor al de aquellos para los cuales las exportaciones se redujeron. Este resultado representa un incremento de 28,6 pps respecto al trimestre anterior y un aumento de 32,7 pps frente al mismo trimestre de 2020. Por su parte, el balance de los pedidos de exportación se ubicó en 2,7%, lo que significa un incremento de 18,3 pps frente al cuarto trimestre de 2020 y un aumento de 31,6 pps con relación al primer trimestre de 2020 (Gráfico 8).

³ Trimestralmente, la Encuesta de Opinión Empresarial incluye un módulo especial para el sector industrial en el cual se indaga acerca de las expectativas y la percepción de los industriales acerca del valor exportado en dólares y de los pedidos de exportación.

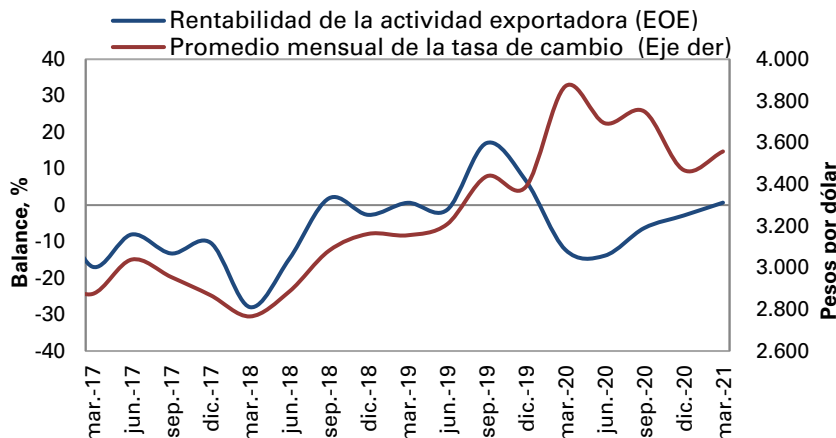
Gráfico 8. Valor exportado en dólares y pedidos de exportación en el primer trimestre de 2021 frente al mismo trimestre del año anterior



Fuente: Encuesta de Opinión Empresarial (EOE) – Módulo trimestral de exportaciones (Fedesarrollo).

La pregunta que indaga acerca de la percepción de los empresarios sobre la rentabilidad de la actividad exportadora registró un balance de 0,7%, lo que equivale a un incremento de 3,5 pps frente al trimestre anterior y un aumento de 12,9 pps con relación al primer trimestre de 2020. El balance de la rentabilidad de la actividad exportadora en el primer trimestre de 2021 se acercó al comportamiento de la tasa de cambio (Gráfico 9).

Gráfico 9. Rentabilidad de la Actividad Exportadora y Tasa de Cambio



Fuente: Encuesta de Opinión Empresarial (EOE) – Fedesarrollo y Banco de la República.

Para el primer trimestre de 2021, el sistema especial de importación–exportación o sistema de Plan Vallejo (11,9%), los trámites de exportación en Colombia (1,4%) y la tasa de cambio peso-dólar (1,4%) fueron los factores más favorables para la actividad exportadora. En particular, el sistema especial de importación–exportación o sistema de Plan Vallejo aumentó 8,5 pps frente al mismo trimestre de 2020. Por su parte, los factores más desfavorables fueron el transporte internacional (-39,9%), los costos de producción (-38,6%) y el transporte interno en Colombia (-38,5%). Relativo al trimestre anterior, el

balance del transporte internacional y el balance de costos de producción disminuyeron 17,6 pps y 31,5 pps respectivamente.

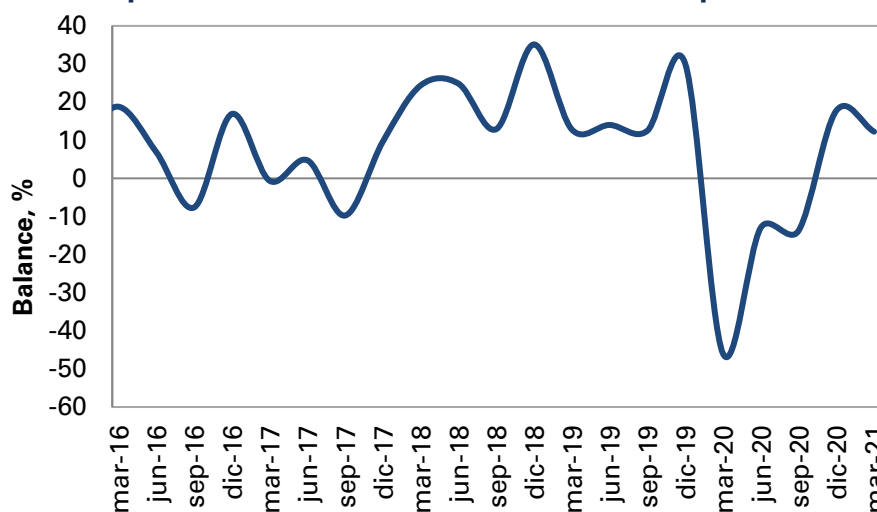
Cuadro 3. Principales factores que afectaron la actividad exportadora

Factor (Balance, %)	2020-I	2020-IV	2021-I
Transporte internacional	-35,6	-22,3	-39,9
Costos de producción	-21,1	-7,1	-38,6
Transporte interno en Colombia	-35,6	-11,6	-38,5
Situación económica del país comprador	-36,7	-23,5	-19,3
Posición competitiva en los mercados de destino	-13,3	-10,7	-11,2
Servicios portuarios en Colombia	-24,4	-11,3	-9,0
Tasa de cambio dólar-moneda del país comprador	3,3	3,8	-3,5
Servicios colombianos de información y mercadeo	10,0	2,3	-2,1
Políticas comerciales y aduaneras de los países compradores	-6,7	-6,9	0,0
Disponibilidad y costo de crédito	-16,7	-1,4	0,0
Tasa de cambio peso-dólar	27,8	-0,7	1,4
Trámites de exportación en Colombia	-13,3	8,7	1,4
Sistema de Plan Vallejo	3,3	13,8	11,9

Fuente: Encuesta de Opinión Empresarial (EOE) – Módulo trimestral de exportaciones.

El balance de las expectativas de los exportadores sobre el desempeño de su actividad en los próximos tres meses se ubicó en 12,2%, lo que equivale a una reducción de 5,5 pps respecto al cuarto trimestre de 2020 y un incremento de 58,2 pps frente al primer trimestre de 2020 (Gráfico 10). En esta medición, el 28,6% de los encuestados afirmó que sus exportaciones aumentarán en los próximos tres meses, mientras que el 16,3% cree que sus exportaciones disminuirán, el restante 55,1% espera que sus exportaciones se mantengan iguales.

Gráfico 10. Expectativas a tres meses vista del valor exportado en dólares



Fuente: Encuesta de Opinión Empresarial (EOE) – Módulo trimestral de exportaciones (Fedesarrollo)



Contáctenos si desea acceder a los resultados desagregados por región, sector industrial y otras preguntas de la encuesta

+57 1 3259777 ext. 340
comercial@fedesarrollo.org.co

Publicado el 21 de mayo de 2021

Comentarios a **Sebastián Bernal Hernández**: sbernal@fedesarrollo.org.co