

Encuesta de Opinión Empresarial Junio* 2020



En junio*, el Índice de Confianza Comercial se ubicó en -3,0%, lo que representa un aumento de 6,3 pps frente al mes anterior. Este incremento se explica principalmente por un aumento de la situación económica actual de la empresa y de las expectativas de situación económica para el próximo semestre. El Índice de Confianza Industrial registró un balance de -20,8%, lo que representa un incremento de 0,5 pps respecto al mes pasado, explicado por el incremento en el indicador del volumen actual de pedidos.

En junio, el 30,0% de las empresas presentó alguna afectación en su operación, en un 88,0% relacionada con el COVID-19. El 43,8% de las empresas afirmó que el número de empleados disminuyó comparado con enero de 2020. Frente a la liquidez necesaria para responder con sus compromisos, únicamente el 21,7% de las empresas encuestadas puede hacerlo por más de 8 semanas.

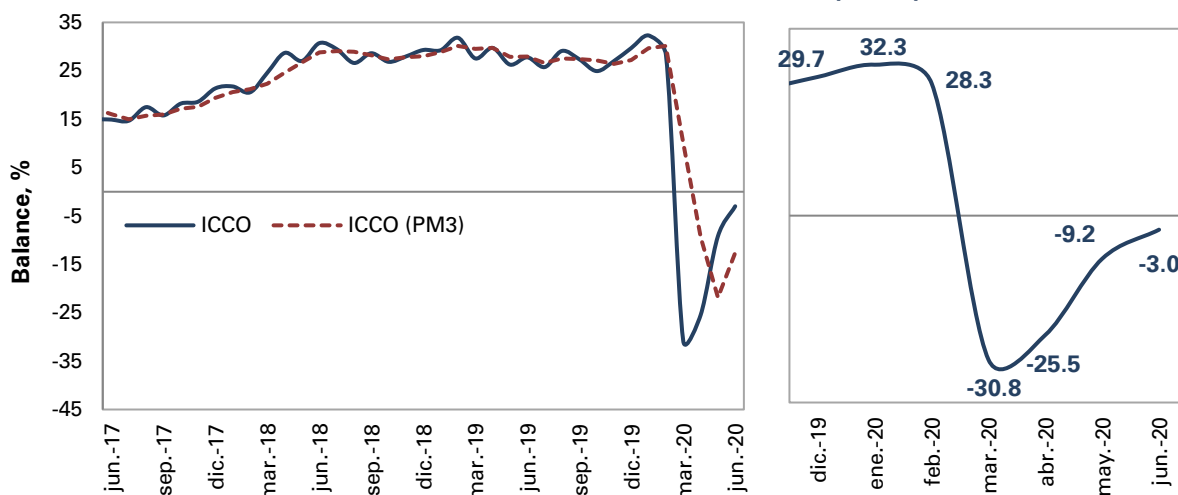
Por otra parte, las expectativas de empleo de los industriales para el próximo trimestre se redujeron a -13,3%, lo que implica una disminución de 33,5 pps frente al trimestre anterior. La percepción de los industriales sobre la presencia de actividades de contrabando se ubicó en -15,9, lo que representa un aumento de 2,4 pps respecto al trimestre anterior.

Índice de Confianza Comercial – ICCO

En junio, el Índice de Confianza Comercial (ICCO) se ubicó en -3,0, lo que representa un incremento de 6,3 puntos porcentuales (pps) frente al mes pasado y una disminución de 30,7 pps respecto a junio de 2019 (Gráfico 1).

*Dada la coyuntura del COVID-19 y las medidas de aislamiento, la muestra de la encuesta se redujo 4,6%. No obstante, sigue siendo representativa.

Gráfico 1. Índice de Confianza Comercial (ICCO)



Fuente: Encuesta de Opinión Empresarial (EOE) – Fedesarrollo.

El ICCO reúne tres elementos: **la percepción de la situación económica actual de la empresa o negocio, el nivel de existencias y las expectativas sobre la situación económica para el próximo semestre.** Los resultados para junio de los últimos dos años se resumen en el Cuadro 1.

Cuadro 1. Evolución de los Componentes del ICCO

Componente (Balance, %)	2019	2020	
	Junio	Mayo	Junio
Situación económica actual de empresa o negocio	42,0	-6,1	6,5
Nivel de existencias	4,6	7,6	8,1
Expectativas de situación económica para el próximo semestre	45,9	-13,9	-7,3
Índice de Confianza Comercial – ICCO	27,8	-9,2	-3,0

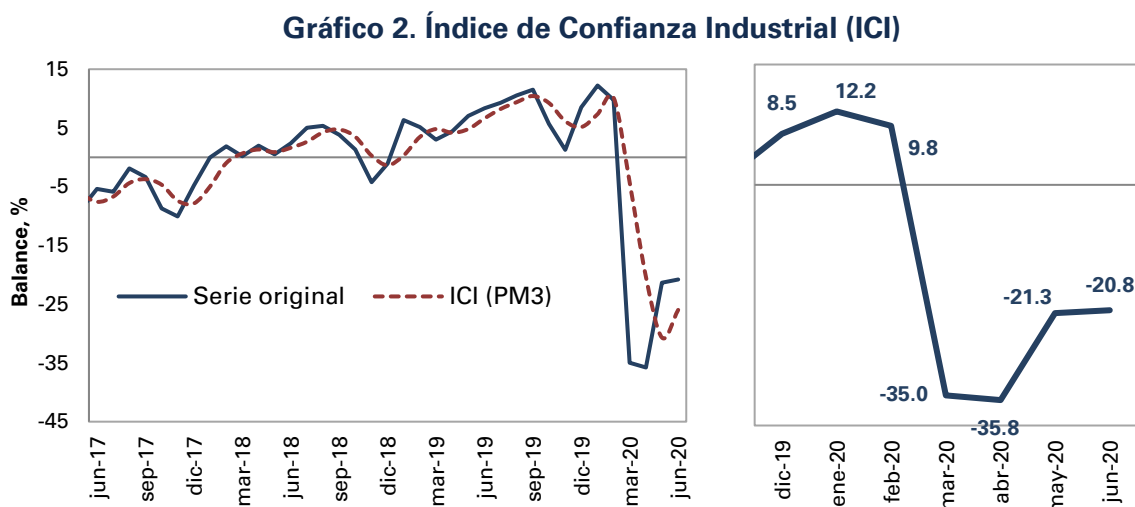
Fuente: Encuesta de Opinión Empresarial (EOE) – Fedesarrollo.

En junio, el incremento en la confianza de los comerciantes frente al mes anterior obedece principalmente a un incremento de 12,6 pps en el indicador de situación económica actual de la empresa y al aumento de 6,6 pps en el indicador de expectativas de situación económica para el próximo semestre. Entretanto, el indicador del nivel de existencias aumentó 0,5 pps. Por su parte, el resultado frente a junio de 2019 se debe principalmente a una reducción de 53,2 pps en el indicador de expectativas de situación económica para el próximo semestre, a la disminución de 35,5 pps en el indicador de situación económica actual de la empresa y al aumento de 3,5 pps en el indicador de nivel de existencias.

Índice de Confianza Industrial – ICI

En junio, el Índice de Confianza Industrial (ICI) se ubicó en -20,8% en su serie original, lo que representa un incremento de 0,5 pps frente a mayo de 2020 y una reducción de 29,2 pps relativo a junio de 2019. Por su parte, su promedio móvil trimestral fue de -

26,0%, lo que equivale a un aumento de 4,7 pps frente a la misma medición del mes pasado (Gráfico 2).



Fuente: Encuesta de Opinión Empresarial (EOE) – Fedesarrollo.

El ICI está conformado por tres componentes: **nivel de existencias¹, volumen actual de pedidos y expectativas de producción para los próximos tres meses**. En la serie original, el incremento en junio del ICI frente al mes anterior obedece principalmente al incremento de 7,3 pps del indicador de volumen actual de pedidos y en menor medida a la reducción de 2,2 pps en el indicador de nivel de existencias. Por su parte, el indicador de expectativas de producción para el próximo trimestre se redujo 8 pps. Aislado las variaciones de carácter estacional, frente a mayo se presentó un incremento de las expectativas de producción para el próximo trimestre, un aumento en el nivel de existencias y una disminución en el volumen actual de pedidos (Gráfico 3).

Cuadro 2. Evolución de los componentes del ICI

Componente (Balance, %)	2019		2020
	Junio	Mayo	Junio
Nivel de existencias	-2,9	19,7	17,5
Volumen actual de pedidos	-20,5	-54,6	-47,3
Expectativas de producción para el próximo trimestre	42,8	10,3	2,3
Índice de Confianza Industrial – ICI	8,4	-21,3	-20,8

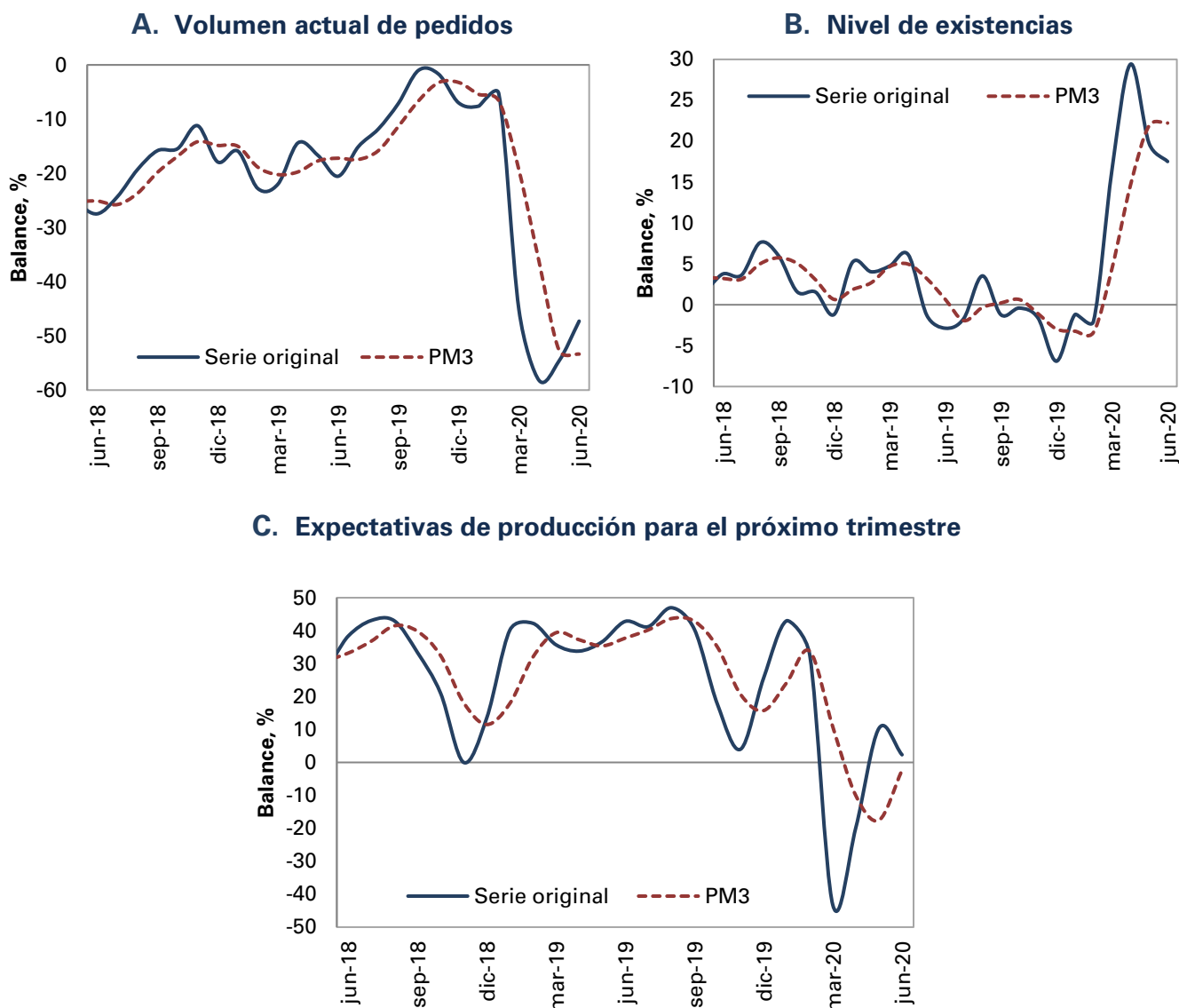
Fuente: Encuesta de Opinión Empresarial (EOE) – Fedesarrollo.

La reducción en la confianza industrial respecto a junio de 2019 se debe a una caída de 40,5 pps en el indicador de expectativas de producción para los próximos tres meses,

¹ Tanto a los industriales como a los comerciantes se les pregunta si el nivel de existencias es alto, bajo o normal y el balance es la diferencia entre el porcentaje de encuestados que respondieron que es "alto" y aquellos que señalaron que es "bajo." Una disminución en el balance equivale a una mejoría, ya que los empresarios perciben menores niveles de inventarios.

una disminución de 26,7 pps en el indicador de volumen actual de pedidos y al incremento de 20,4 pps en el indicador de nivel de existencias (Cuadro 2).

Gráfico 3. Componentes del ICI



Fuente: Encuesta de Opinión Empresarial (EOE) – Fedesarrollo

Módulo especial: COVID-19


Con el objetivo de identificar el grado de afectación al sector empresarial causado por el COVID-19 y las medidas de contención decretadas por el Gobierno Nacional, la Encuesta de Opinión Empresarial identificó cuatro aspectos principales que se pueden ver afectados. Estos son: i) estado de operación de la empresa, ii) expectativas de cierre, iii) empleo y iv) liquidez para responder con sus obligaciones.

En junio, respecto al estado de operación de la empresa, el 70,0% de las firmas encuestadas no presentó una afectación en su funcionamiento, el 29,0% operó parcialmente mientras que el restante 1,0% tuvo un cierre temporal. Ninguna empresa presentó un cierre permanente de su operación (Cuadro 3). De las empresas que

contaron con algún grado de afectación en su funcionamiento, el 88,0% afirmó que este tenía relación con el COVID-19.

Cuadro 3. Estado de operación de la empresa y su relación con el COVID-19

Estado de operación	Porcentaje
Totalmente en funcionamiento	70,0
Parcialmente en funcionamiento	29,0
Cerrada temporalmente	1,0
Cerrada permanentemente	0,0




Relación con el COVID-19	Porcentaje
Si	88,0
No	12,0

Fuente: Encuesta de Opinión Empresarial (EOE) – Fedesarrollo

En los próximos tres meses el 10,9% de las empresas espera realizar un cierre temporal, el 0,6% un cierre permanente, mientras que el restante 88,5% no planea realizar ninguna alteración en su funcionamiento (Cuadro 4). De las empresas que prevén afectar su operación, el 90,9% afirmó que esta decisión tiene relación con el COVID-19.

Cuadro 4. Expectativas de operación de la empresa y su relación con el COVID-19

Expectativas de operación	Porcentaje
Cierre Temporal	10,9
Cierre Permanente	0,6
Ningún Cierre	88,5



Relación con el COVID-19	Porcentaje
Si	90,9
No	9,1

Fuente: Encuesta de Opinión Empresarial (EOE) – Fedesarrollo

Respecto a enero de 2020, ninguna empresa incrementó más de 25% el número de empleados, el 5,7% de las empresas lo aumentó entre un 1% y 25%, mientras que el 50,5% de estas afirma haber mantenido inalterado su personal. El 37,7% de las empresas redujo sus empleados en un rango entre el 1% y el 25%, el porcentaje de firmas que disminuyó el número de sus trabajadores entre el 25% y el 50% fue de 4,0%, y el restante 2,1% lo redujo más del 50% (Cuadro 5).

Cuadro 5. Número de Empleados con respecto a enero de 2020.

Número de empleados vs Enero de 2020	Porcentaje
Aumentó más del 50%	0,0
Aumentó entre 25% y 50%	0,0
Aumentó entre 1% y 25%	5,7
Permaneció inalterado	50,5
Disminuyó entre 1% y 25%	37,7
Disminuyó entre 25% y 50%	4,0
Disminuyó más del 50%	2,1

Fuente: Encuesta de Opinión Empresarial (EOE) – Fedesarrollo

El porcentaje de encuestados que considera que tiene menos de 2 semanas de liquidez para atender todos sus compromisos² es 13,0%, mientras que el 27,6% de los

² Hace referencia a todos sus costos fijos (salarios, prestaciones, arriendo, etc.)

encuestados afirma que tiene entre 2 a 4 semanas de liquidez. El porcentaje de encuestados que tiene entre 4 a 6 semanas de liquidez es de 20,4%, el 17,4% de los encuestados afirma que tiene entre 6 a 8 semanas de liquidez, el 10,8% de los encuestados considera tener entre 8 a 12 semanas de liquidez, mientras que el restante 10,8% afirma tener la capacidad de cumplir con todos sus compromisos por un periodo superior a 12 semanas (Cuadro 6).

Cuadro 6. Liquidez de la Empresa.

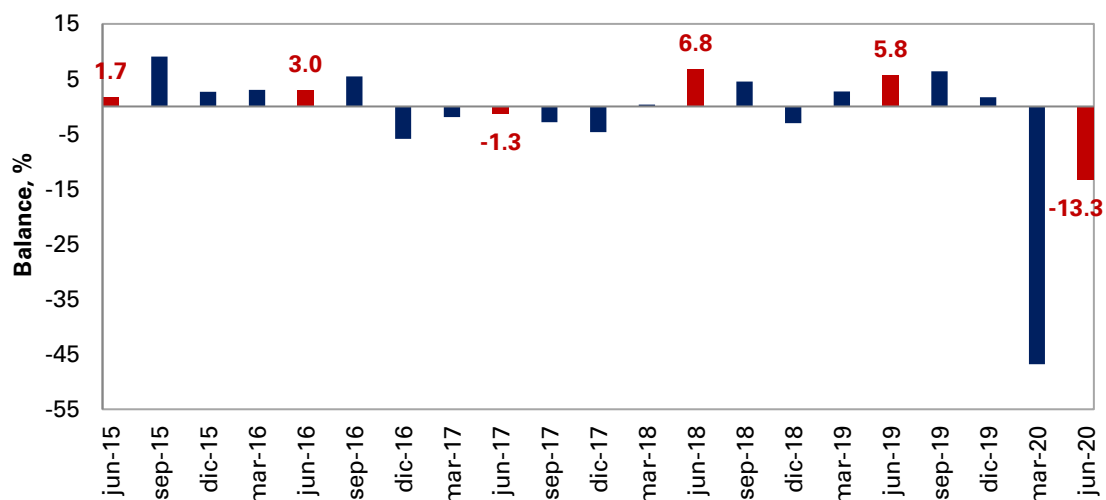
Máximo de semanas con capacidad de responder a todos sus compromisos / Liquidez empresarial	Porcentaje
Menos de 2 semanas	13,0
De 2 a 4 semanas	27,6
De 4 a 6 semanas	20,4
De 6 a 8 semanas	17,4
De 8 a 12 semanas	10,8
Más de 12 semanas	10,8

Fuente: Encuesta de Opinión Empresarial (EOE) – Fedesarrollo

Expectativas de Empleo y Percepción de Contrabando³

En junio, el balance sobre las expectativas de empleo para el próximo trimestre fue -13,3%, lo que representa un aumento de 33,5 pps frente al trimestre anterior y una disminución de 19,1pps respecto al mismo periodo de 2019 (Gráfico 4). Los resultados desagregados por opción de respuesta muestran que el 4,1% de los encuestados cree que el empleo en la industria en el próximo trimestre aumentará, el 17,4% considera que disminuirá y el 78,5% afirma que se mantendrá igual.

Gráfico 4. Expectativas de empleo en la industria



Nota: Datos sin desestacionalizar.

Fuente: Encuesta de Opinión Empresarial (EOE) – Fedesarrollo.

³ La Encuesta de Opinión Empresarial contiene un módulo trimestral en el cual se indaga acerca de la percepción de los empresarios sobre las expectativas de empleo y la percepción de contrabando en la industria.

En junio, la percepción de los empresarios sobre la presencia de contrabando en la industria tuvo un balance de -15,9%, lo que representa un aumento de 2,4 pps con respecto al dato del trimestre anterior y una disminución de 21,4 pps relativo a junio de 2019. En particular, 12,1% de los encuestados manifestó que el contrabando en el trimestre abril – junio aumentó con relación al trimestre anterior, 59,9% sostuvo que se mantuvo igual, mientras que 28,0% consideró que fue inferior (Cuadro 3).

Cuadro 3. Percepción sobre el contrabando en actividades similares

Respuestas	2019		2020	
	Junio	Marzo	Junio	Junio
Mayor	17,6	6,1		12,1
Igual	70,3	69,5		59,9
Menor	12,1	24,4		28,0
Balance	5,5	-18,3		-15,9

Fuente: Encuesta de Opinión Empresarial (EOE) – Fedesarrollo.



Contáctenos si desea acceder a los resultados desagregados por región, sector industrial y otras preguntas de la encuesta

+57 1 3259777 ext. 340
comercial@fedesarrollo.org.co

Publicado el 22 de julio de 2020

Comentarios a **Tatiana García Hernández**: tgarcia@fedesarrollo.org.co